

DOSSIER D'ACCOMPAGNEMENT SCOLAIRE



OKA
Cie Le Porte-Voix

**CONCERT
PAYSAGE EN IMMERSION**

Mardi 1^{er} avril 2025
10h & 14h30
& mercredi 2 avril 2025
10h

Durée : 40 min

**La Crémaillère
Chaudron-en-Mauges
MONTREVAULT-SUR-ÈVRE**

Maternelle : PS et RPE

En partenariat avec
**LE SERVICE PETITE ENFANCE
DE MONTREVAULT-SUR-ÈVRE**

| CONTACTS

Médiation

(rendez-vous autour des spectacles)
Sylvie Ballegeer : 02 41 71 77 58
s-ballegeer@maugescommunaute.fr

Réservation

(billetterie, facturation)
Nathalie Macé : 02 41 71 77 57
n-mace@maugescommunaute.fr

Mauges Communauté - Service culture

Rue Robert Schuman
La Loge - Beaupréau
49600 Beaupréau-en-Mauges

www.scenesdepays.fr

OKA

Cie Le Porte-Voix

LE SPECTACLE

Une invitation à porter un autre regard sur la nature qui nous entoure.

Deux musiciens-chanteurs puisent dans les racines des musiques du monde et plongent les spectateurs dans des ambiances inspirées de la forêt, à la rencontre d'un monde sauvage à la limite du visible.

Installés sur des îlots au cœur de l'espace scénique, petits et grands, au gré de leurs envies, peuvent participer au geste artistique, s'emparer d'objets évocateurs d'une nature imaginaire ou simplement se laisser porter par les voix et la musique.

« Faire partie d'un tout ? Rendre perceptible notre relation à la nature, au vivant ?
C'est ce que réussit ce «concert-paysage», comme le définit joliment la compagnie du Porte-Voix, tant dans sa forme, immersive, que dans son propos. » TTT - Téléràma.

DISTRIBUTION

Conception & écriture : Florence Goguel
Création sonore & interprétation : Gonzalo Campo & Florence Goguel
Scénographie, création textile & costumes : Marlène Rocher
Décors : Patrice Balendraud, Tatiana Cotte et Jean-Luc Priano
Son : Tania Volke
Lumière et régie : Lonni Zapha

Production : Compagnie du Porte-Voix
Coproduction : Ville de Serris, Ville de Bailly-Romainvilliers
Soutiens : La compagnie est conventionnée par la DRAC Ile-de-France - Ministère de la Culture. Départements de Seine-et-Marne et des Hauts-de-Seine, Ville de Nanterre, Théâtre du Beauvaisis - Scène Nationale, Théâtre Dunois / Théâtre du Parc - Scène pour un Jardin Planétaire, Compagnie Les Demains qui Chantent, Compagnie Le Son du Bruit, Festival Jeune et Très Jeune Public de Gennevilliers, Festival Petits et Grands, Ville de Montigny-les-Cormeilles, Ville de Magny-le-Hongre

POUR ALLER PLUS LOIN

- Découvrir les musiques du monde, les animaux, la forêt, les matières naturelles (feutre, soie, bois...)
- Aborder les thèmes liés au spectacle : la musique, le lien entre l'Homme et la nature...

> Bande annonce : <https://vimeo.com/872528763>

> Site de la compagnie : <https://leportevoix.fr>



Changer de point de vue,
Changer notre regard,
Chercher d'autres manières d'être vivant...

OKA évoque à la fois notre questionnement sur la relation de l'homme à la nature et l'envie de jouer avec les frontières entre les artistes et les publics dès le plus jeune âge.

OKA propose une forme immersive qui explore des liens nouveaux avec les spectateurs en les invitant au cœur d'un espace sonore et scénographique enveloppant. Ce dispositif a pour propos d'amener petits et grands à porter un autre regard sur le vivant, de rendre perceptibles les liens qui unissent humains et nature.



*Écoute, écoute encore,
Observe
Apprends à parler coucou, hibou... loup ?
Respire
Sens d'où vient le vent...
Je suis plume, je suis air, je suis oiseau...
[Extrait]*



Deux musiciens puisent dans les racines des musiques du monde pour inviter les spectateurs à un voyage inspiré des peuples de la forêt. Ils les plongent dans des ambiances évocatrices d'un monde sauvage à la limite du visible, prêt à se métamorphoser et à résonner.

Installés sur des oca*, îlots qui dessinent l'espace scénique, petits et grands peuvent, au gré de leurs envies, participer au geste artistique, s'emparer d'objets évocateurs d'une nature imaginaire ou simplement se laisser porter par les voix et la musique.

** Chez les amérindiens, oca désigne les îlots de vie humaine au cœur de la forêt amazonienne. Revendiquant le nom de Florestania, ces "citoyens de la forêt" vivent en symbiose avec leur environnement.*

UNE OEUVRE COLLECTIVE ET ÉPHÉMÈRE

Le public est accueilli dans une ambiance tamisée où la lumière en clair-obscur révèle un univers scénographique évoquant une nature imaginaire. Les îlots de feutre sont comme des petits lacs de nature sur lesquels sont disposés des objets textiles et lumineux dont les qualités tactiles et visuelles permettent de proposer une palette sensorielle multiple pour le plaisir des petits et des grands. Bogues de feutre, voiles teintés, galets de résine, pommes de pin... Les matières naturelles se mêlent aux matériaux transformés pour offrir des variations de couleurs et de formes.

Public rêveur, public artiste, chacun peut au gré de ses envies, suivre l'invitation au mouvement voire à la danse, façonner l'espace où il se trouve, dévoiler le contenu des îlots, construire des ponts entre les êtres et les choses...





*Comment relier les choses entre elles ? L'espace est-il élastique ?
Me transformer en araignée ? Tirer, filer, tisser, organiser...
Penser comme une abeille ? Sont-elles mathématiciennes, ou physiciennes ?
Mais pourquoi des alvéoles ?*
[Extrait]

Écouter le silence apaisant des sons de la nature, s'y relier et porter un nouveau regard sur le vivant qui nous entoure.



Le public est immergé dans des bains sonores, paysages de nature diurne ou nocturne : sons de bois, de pierre, cordes vibrantes, voix chantées, chuchotées ou parlées, hululements de chouette et chant du loup...

Les artistes invitent progressivement le public à prendre part à l'expérience par le geste artistique et contacter ainsi la part sauvage et créative présente en chacun pour tisser la toile d'une œuvre collective et éphémère. Telle une composition inventée dans l'instant, les êtres et les choses communiquent et communient dans un temps suspendu où le « je » rejoint le « nous ».

S'ÉVEILLER

Peu à peu, des chemins de nature se construisent au rythme d'instruments ancestraux aux formes et aux sonorités évocatrices d'un voyage puisant dans les traditions musicales à travers le monde (guembri marocain, tambour d'Asie centrale, orgue à bouche du Laos, bols chantants chinois...). Installés de part et d'autre du public, les musiciens se déplacent entre les îlots, amenant les sons au plus près des spectateurs. Mélopées Yoruba cubaines, chants humés, paroles scandées. Les timbres et les couleurs vocales viennent réenchanter les mots et la pensée anthroposophique.

Tels des pisteurs de loups ou d'animaux sauvages, nous tentons de nous glisser dans leur peau pour voir le monde avec leurs yeux. Il s'agit de refaire connaissance : approcher les habitants de la Terre, humains compris, comme dix millions de manières d'être vivant.

OKA s'adresse aux très jeunes enfants et à ceux qui les accompagnent mais aussi à un plus large public. La partition musicale et textuelle est accessible aux tout petits tout en ayant une portée intellectuelle et philosophique perceptible par les adultes.

Quand les petites mains s'affairent à tresser les matières, la pensée des plus grands s'éveille à une autre conscience du vivant.

PRESSE



Faire partie d'un tout ? Rendre perceptible notre relation à la nature, au vivant ? C'est ce que réussit ce «concert-paysage», comme le définit joliment la compagnie du Porte-Voix, tant dans sa forme, immersive, que dans son propos, nourri notamment par la pensée du philosophe-pisteur Baptiste Morizot. Accueilli et installé sur des îlots (qui s'inspirent des ocas amérindiennes, des groupes de vie humaines) de matières textile, naturelle et tissée, le public assiste à la création d'un paysage sonore, où bruits de la nature, instruments du monde, voix parlées ou chantées résonnent comme une douce et vibrante énergie. Les deux interprètes, de chaque côté de l'espace scénique parsemé de galets lumineux, jouent de leur dispositif instrumental, viennent à la rencontre du public, incitent chacun à tester les objets à disposition et à participer, en mouvement et ensemble, à cette belle création sensorielle.
[TTT - Télérama, Françoise Sabatier-Morel, février 2023]



CHEMINS DE CRÉATION

Notre travail au long cours avec la petite enfance nous a amené à questionner le lien de l'homme à la nature, en inventant dans nos spectacles un langage poétique pluri-sensoriel permettant d'aller au-delà des mots. Ce cheminement a rencontré notre besoin d'aborder les questions fondamentales et terriblement actuelles de l'effondrement climatique par un autre angle que celui de la catastrophe, la nécessité de transmettre des valeurs par le prisme de l'émotion artistique et tracer les pistes d'une nouvelle reliance à la nature et entre les êtres.

En 2022/2023, la Compagnie du Porte-Voix a ainsi créé trois pièces ayant la même urgence à questionner la façon dont l'homme s'inscrit dans son environnement, militant pour une approche "inséparable" du vivant :

OKA, concert immersif tout public dès 6 mois

KOOM, quatuor musique et danse tout public dès 4 ans

OKANINA, duo autonome dès le plus jeune âge

Ces spectacles, complémentaires dans leur forme et leur adresse au public, évoquent le lien entre les règnes (animal, végétal, minéral) et l'épanouissement qui peut naître de la reliance au monde qui nous entoure.



Nous devons considérer la nature, dont chaque morceau de nous-même fait partie, comme une immense multitude de formes composant un tout. Tenter d'entrer en contact avec un autre point de vue que le nôtre suppose d'écouter, de respirer, de ressentir et de sentir avec les différentes couches composées des paysages et de toutes sortes d'entités, restées hors de nous et qui, pour une raison quelconque, se confondent avec ce qui peut être désigné comme la « nature ».

D'après Ailton Krenak, Idées pour retarder la fin du monde

La recherche autour de l'écosophie, au croisement de la philosophie, de l'anthropologie, de la sociologie, nous est apparu comme un fantastique terreau d'idées bousculant les représentations, proposant un foisonnement de pistes pour repenser le vivant et notre rapport au monde. Ces trois pièces s'inspirent ainsi particulièrement des livres *Manières d'être vivant* du philosophe-pisteur Baptiste Morizot et *Idées pour retarder la fin du monde* d'Ailton Krenak, figure éminente des luttes autochtones du Brésil. OKA est aussi nourri de l'exposition photographique et sonore Salgado *Amazonia* à la Philharmonie de Paris (2021).

Ce triptyque a fait l'objet de temps d'imprégnation, pour prendre le temps d'écouter et d'observer la nature, de nous « accorder avec elle », avec ses ondes lumineuses et sonores, ses dynamiques, ses énergies. Le projet a pris sa source au Théâtre du Parc - Scène pour un Jardin planétaire au cœur du Parc Floral de Paris, en partenariat avec le Théâtre Dunois. La pensée de Gilles Clément et du Jardin Planétaire, la rencontre avec les jardiniers du Parc Floral, ont été une partie essentielle pour le temps « d'infusion » des spectacles OKA, KOOM et OKANINA.

Ce travail s'est nourri également du projet « Sous la peau la terre » mené en crèches à Paris et Fontenay-sous-Bois avec deux autres compagnies (Cie AMK et Lunatic) en partenariat avec la Direction des affaires culturelles de Paris et le Théâtre Dunois.

Notre chemin de création nous a mené en immersion dans des lieux de la petite enfance et écoles maternelles à Beauvais et en Ile-de-France (Serris, Bailly-Romainvilliers et Magny-le-Hongre), ainsi qu'au Jardin d'Émerveille de la Compagnie Les demains qui Chantent.

L'ÉQUIPE

Florence Goguel

Metteure en scène, compositrice et musicienne

Artiste multi-facettes, comédienne et musicienne, compositrice et metteure en scène, Florence Goguel conçoit et interprète ses spectacles au sein de la Compagnie du Porte-Voix. Elle a reçu une formation pluridisciplinaire et a étudié notamment à UCLA (Los Angeles) l'ethnomusicologie et la composition, et suivi l'enseignement du metteur en scène Peter Sellars, de la chorégraphe et chanteuse Meredith Monk, et de la vidéaste Max Almy. Elle a participé avec l'équipe de la Cité de la musique (Paris) à l'élaboration et la mise en place du projet culturel du Musée et de sa programmation « jeune public », ce qui l'a amenée à découvrir le théâtre musical dans ses formes multiples.

Elle accompagne des artistes dans leur travail de création : Florian Allaire pour la mise en scène de *Brin d'Air* (Cie A tous Vents, Puy de Dôme), Frédéric Obry pour la création de sa compagnie jeune public et la mise en scène des *Frères Bricolo* (La Waide Cie, Amiens, création fin 2016), de *Bric et Broc* (mai 2018) et de *Attrape-moi* (2019), Gonzalo Campo pour le conseil en développement de la Cie Le Son du Bruit (Sens) et le solo *Ito*.

Elle développe depuis plusieurs années un travail d'atelier et de formation en direction des très jeunes enfants et de professionnels de l'enfance. Elle enseigne à l'université Paris Sud au CFMI d'Orsay dans la formation des futurs dumistes (musiciens intervenants en milieu scolaire) le travail scénique et la création de petites formes de théâtre musical.

Elle participe au groupe de travail « international » de l'association Scènes d'enfance-Assitej France, et s'implique dans le Collectif Puzzle, ainsi qu'au sein du réseau international SMALL SIZE. Elle a été artiste associée au Théâtre du Beauvaisis - Scène Nationale de 2016 à 2020.



Gonzalo Campo

Compositeur et musicien (percussions et voix)

Percussionniste et batteur, compositeur et pédagogue, Gonzalo Campo travaille avec d'importantes compagnies de théâtre de rue françaises comme Oposito (*Transhumance*, *Les trottoirs de Jo'bourg*, *Toro*, *La caravane de verre*), Les Piétons (*Rue de l'attribut*, *Brut de décharge*, *Haïcuc*), Décor sonore (*Urbaphonix*, *Instrument Monument*), et Déviation (*Murmurant*, *Bavardages*). Il crée avec Michel Taïeb la Compagnie Le Son du Bruit, et obtient avec son spectacle *Le son des choses* le premier prix national du "Projet Initiative Ville".

Il a également travaillé avec Michel Moglia, Claude Barthélemy et Chinese Man.

Il a enseigné la percussion et la batterie en milieu scolaire, écoles de musique et à l'IUFM de Cergy. Il joue et enregistre avec de nombreux artistes : les Martine City Queen, le Bal des Martine, La Rasbaïa, le Nomade Quintet, AlisonYoung, Tomuya, Bernard Lavilliers, Lio, Pierpoljak, Wasis Diop. Il rejoint le Porte-Voix en 2011 pour la création de *Primo Tempo*. Il intervient depuis comme musicien et compositeur dans les spectacles de la compagnie. En 2015, il crée *Ito*, solo destiné à la petite enfance, et devient metteur en son de sa Compagnie Le Son du Bruit, afin de développer des spectacles de formes originales où se mêlent improvisation, écriture musicale, et exploration sonore.



Tania Volke . Son

Après une solide formation de danse et musique au Conservatoire National de Toulouse, Tania Volke entame d'abord une carrière de danseuse contemporaine. Pendant une dizaine d'années, elle travaille avec différentes compagnies et chorégraphes.

Parallèlement, la musique est toujours présente. Et lors de ses tournées, elle s'intéresse de plus en plus à la technique de sonorisation. Toujours plus curieuse des machines et autres tables de mixages, elle décide de se former à son nouveau métier de régisseur son.

Depuis, elle a sonorisé de nombreux événements, concerts et spectacle. D'abord elle rencontre le groupe vocal Catimini avec lequel elle crée et tourne deux spectacles pendant quelques années. Puis elle croise la route d'Anne Théron. C'est un tournant dans son expérience de sonorisatrice. L'exigence et la précision de l'univers sonore de ses pièces de théâtre est quasi cinématographique. Elle collaborera avec Anne Théron et son créateur son Jean-Baptiste Droullers durant plusieurs années.

Puis elle rencontre Florence Goguel et sa Compagnie du Porte-Voix. Nouvel univers, le spectacle musical jeune public. On ose, on invente des instruments, on sort des codes, c'est encore une nouvelle façon d'envisager le son. Le son devient acteur, le son fait rire, devient matière.

Tout en continuant à collaborer avec divers artistes, elle tourne entre autre avec Yoann Bourgeois et assiste à la création la compagnie Les Anges au Plafond.

Marlène Rocher . Scénographie textile et costumes

Passionnée par le travail de la matière textile, Marlène Rocher, travaille actuellement comme costumière, créatrice textile et teinturière.

L'obtention d'un BTS de création textile (ESAA Duperré) en 2005, et d'un DMA Costumier réalisateur (lycée la Source 94) en 2007, lui ont permis d'allier concept et technique. Elle acquiert un panel de compétences en travaillant pour différentes compagnies de théâtre, cirque, danse, ainsi que pour le théâtre du Châtelet, la MAC de Créteil et le Château de Versailles... elle y expérimente : habillage, retouches, atelier, création, teinturerie...

Depuis 2011, elle se spécialise dans la création jeune public qui l'amène à envisager une réelle continuité entre les corps et l'espace, à inventer des scénographies textiles vivantes.

Ses recherches la conduisent à s'intéresser aux matières naturelles, plus accueillantes et plus vibrantes. Puis la matière rencontre la couleur et un ensemble de techniques et d'inventions naissent au grès de chaque création. Décors et costumes se retrouvent ainsi envahit de mousses et d'écorces de tissus qui s'enroulent, dessinent arbres et collines, déserts et abysses, ciel et terre... Le tissu s'anime, se transforme sur les corps en mouvement, dans des écrans chatoyant sous la lumière artificielle ou naturelle. Inspirée par les teintures avec les plantes, la vibration de la couleur naturelle devient une véritable source d'inspiration. Parcourues en ondes lumineuses, soie, laine, lin et coton, deviennent des toiles accueillant des paysages imaginaires changeants. Ainsi chaque création est l'occasion de créer un monde subtil qui plonge les spectateurs au cœur d'un imaginaire visuel riche et singulier.

Elle travaille notamment avec les compagnies du Porte Voix et du Loup Ange, ainsi que La Balbutie, A tous Vents et La Waide Cie.

LA COMPAGNIE

La compagnie du Porte-Voix crée des spectacles de théâtre musical qui s'inscrivent dans une recherche pluridisciplinaire mêlant voix, rythme, mouvement, images... Elle a développé un langage sensoriel et poétique inspiré de la petite enfance, interrogeant les thèmes à la fois philosophiques et esthétiques du rapport de l'homme à la nature. Ses créations questionnent le monde symbolique et sensible à la recherche d'une poésie de la matière, pour un théâtre d'images ouvrant les portes de l'imaginaire.

Les créations du Porte-Voix sont des formes théâtrales qui mêlent composition musicale, travail du corps, recherche scénographique... La voix et les instruments de musique de lutherie contemporaine ou traditionnelle, porteurs d'histoires et d'imaginaires, rencontrent les matières textiles manipulées, dans le prolongement des « corps musicaux » en mouvement. Le travail sur le son et la lumière explore la subtilité des nuances, pour des spectacles sensibles où vibrent les couleurs.

La compagnie s'adresse à la petite enfance avec certaines pièces créées lors de résidences en crèches, permettant la rencontre créative et intime dans les lieux quotidiens de la petite enfance, sur les plateaux de théâtres, dans les médiathèques... **Avec ses formes théâtrales et ses propositions en extérieur, la compagnie s'adresse à tous les publics avec une volonté de relier les générations autour d'un geste artistique qui prends ses racines dans l'enfance.** Dans la continuité de ses spectacles en salle et hors les murs, elle invente des formes de théâtre de paysage, promenades artistiques qui s'inscrivent dans les différents espaces naturels ou patrimoniaux comme autant de lieux scéniques, et invitent le public dès le plus jeune âge à prendre part au voyage par le mouvement et le son.

L'ensemble des projets font l'objet de temps de création « in situ » en immersion à l'école, en crèche, ou encore avec des publics spécifiques. De façon générale, les projets d'action artistique sont l'occasion de recherches venant nourrir les créations de la compagnie. Ces temps d'écriture permettent de toujours garder le fil de l'enfance. Les projets passent ensuite par un processus d'écriture collective au plateau sous la direction artistique de Florence Goguel, temps où la composition musicale rencontre la création d'un langage du corps, alors que la scénographie s'élabore.

Les spectacles du Porte-Voix sont créés sous la direction artistique de la musicienne et metteuse en scène Florence Goguel. Ils font appel à une équipe de musiciens, danseurs, scénographe/costumière, chorégraphe, créateurs son et lumière, avec qui s'est construit au fil des créations une grande complicité artistique, ainsi que de nouveaux collaborateurs au grès des projets, permettant de repousser les limites de l'écriture poétique, scénographique et pluridisciplinaire de la compagnie.

La compagnie est conventionnée par la DRAC Ile-de-France et soutenue par le département des Hauts-de-Seine et la Ville de Nanterre. Elle est associée au Théâtre DUNOIS pour la Scène du Jardin Planétaire au Théâtre du Parc Floral (Paris) aux côtés de 4 autres compagnies. Elle est membre des réseaux ASSITEJ, SMALL SIZE et du Collectif PUZZLE.



QUELQUES RESSOURCES...

LA CHANSON « LA LAINE DES MOUTONS »

*La laine des moutons, c'est nous qui la tondons
Tondons, tondons la laine des moutaines
Tondons, tondons la laine des moutons*

*La laine des moutons, c'est nous qui la lavaine
La laine des moutons, c'est nous qui la lavons
Lavons, lavons la laine des moutaines
Lavons, lavons la laine des moutons*

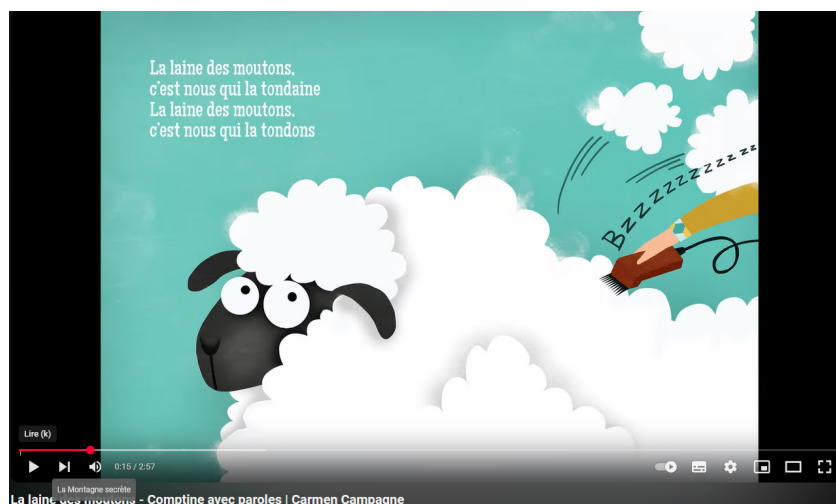
*La laine des moutons, c'est nous qui la cardaine
La laine des moutons, c'est nous qui la cardons
Cardons, cardons la laine des moutaines
Cardons, cardons la laine des moutons*

*La laine des moutons, c'est nous qui la filaine
La laine des moutons, c'est nous qui la filons
Filons, filons la laine des moutaines
Filons, filons la laine des moutons*

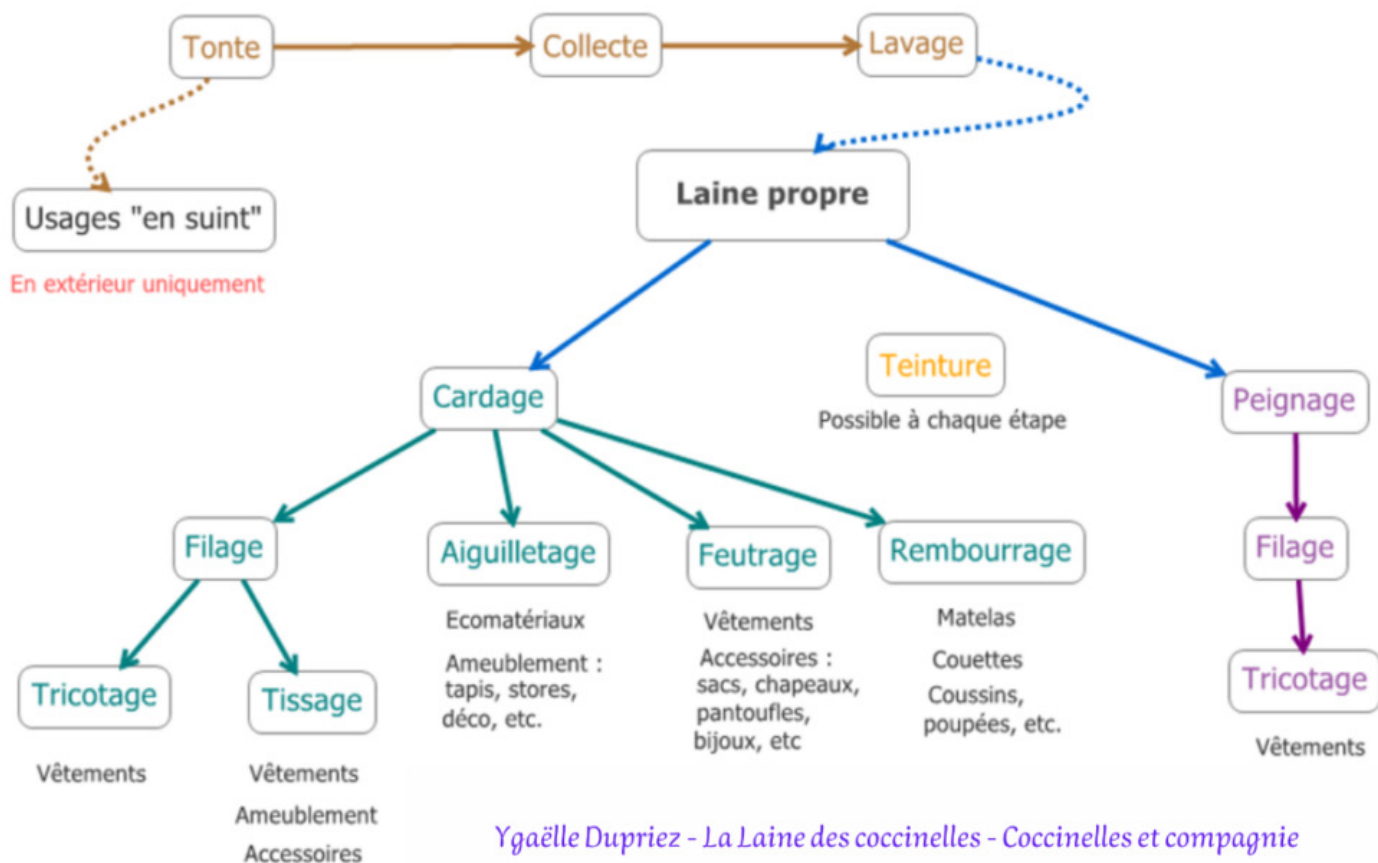
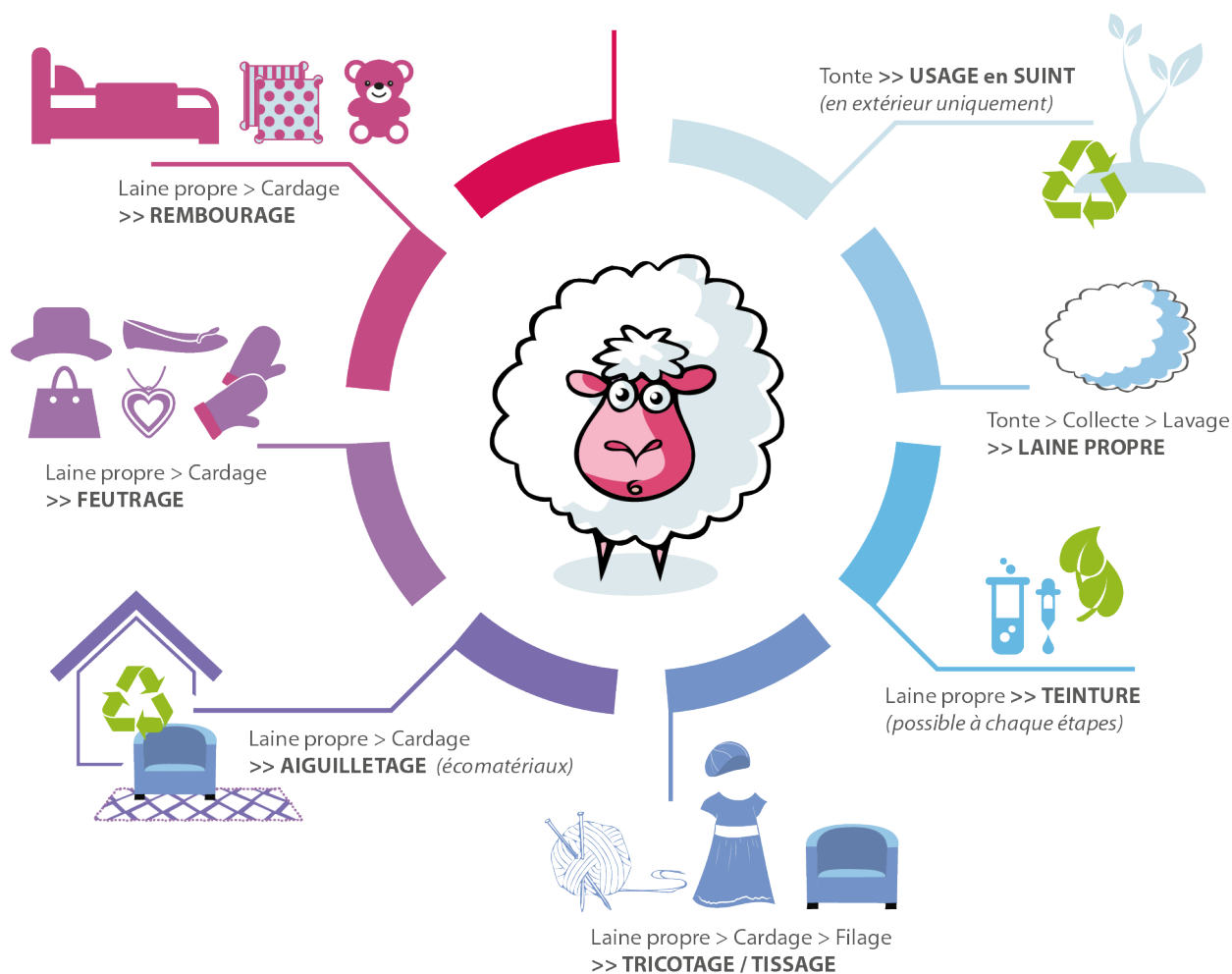
*La laine des moutons, c'est nous qui la chantaine
La laine des moutons, c'est nous qui la chantons
Chantons, chantons la laine des moutaines
Chantons, chantons la laine des moutons*



Retrouvez la chanson en vidéo :
www.youtube.com/watch?v=m5jHyHAq_uM



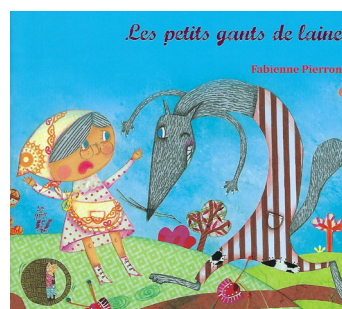
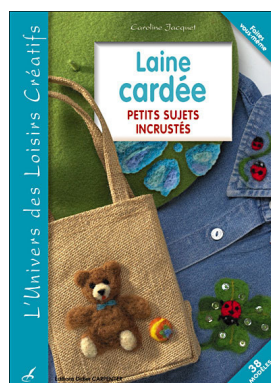
ÉTAPES DE TRANSFORMATION DE LA LAINE



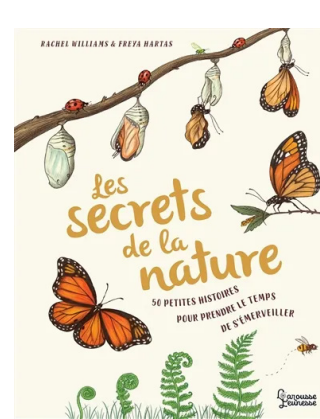
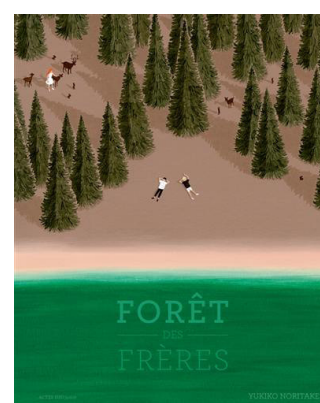
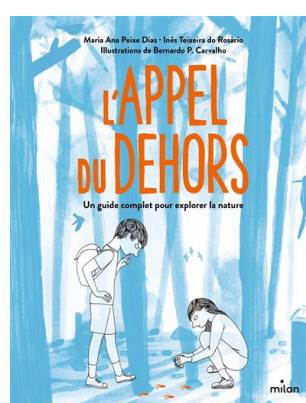
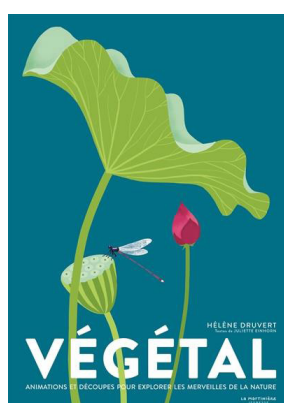
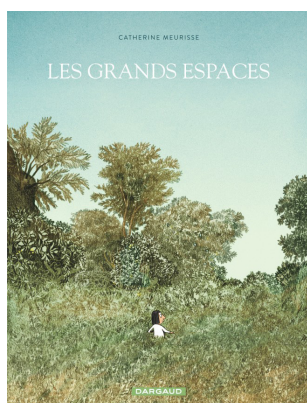
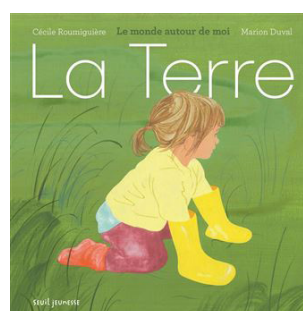
RÉFÉRENCES BIBLIOGRAPHIQUES (non exhaustives)

Pour les petits...

> Autour de la laine



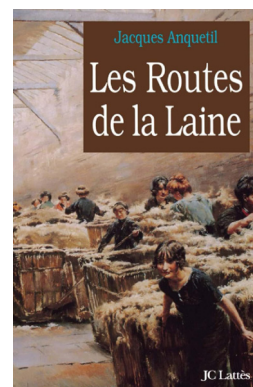
> Autour de la nature



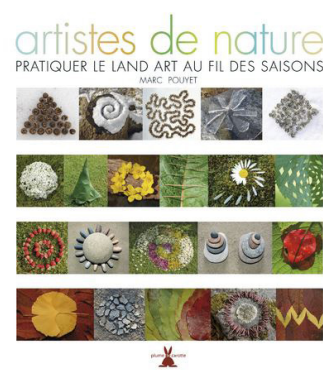
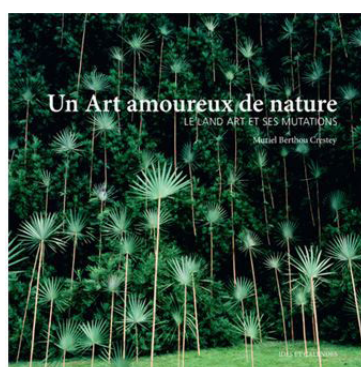
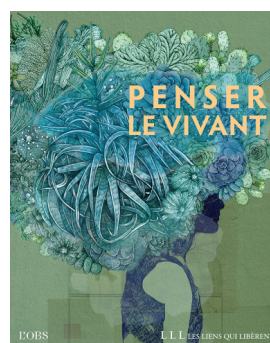
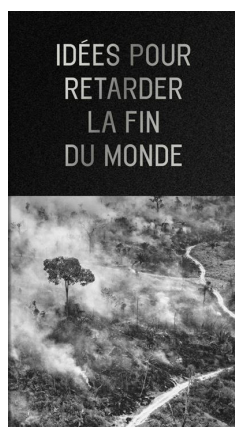
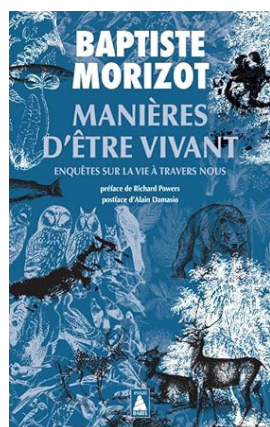
RÉFÉRENCES BIBLIOGRAPHIQUES (non exhaustives)

Pour les grands...

> Autour de la laine



> Autour de la nature, de la philosophie



QUELQUES IDÉES, QUELQUES LIENS...

Découvrez la ferme Brin de Laine Brin de Paille dans les Mauges

<https://brindelainebrindepaille.fr>

Une campagne vallonnée entre la Sèvre et la Moine



Nous élevons des animaux à laine

Tout savoir sur la laine

www.coccinellesetcompagnie.com/tout-savoir-sur-la-laine

Le lavage de laines de Souvigny et son activité séculaire

www.descampagnesvivantes.fr/pages/entreprises/artisanales-industrielles/lavage-de-laines-de-souvigny.html

Top des 10 des livres pour apprendre le tricot

www.papoteetpelote.net/articles/top-10-des-livres-pour-apprendre-le-tricot

Bricolages avec de la laine

www.lacourdespetits.com/bricolages-laine

Fourniture de laine

<https://atelierpurelaine.com>

Fabriquer un petit mouton

www.facebook.com/share/r/165XdLyEFn/?mibextid=wwXlfr

L'art de la nature : découvrir le Land Art

<https://art-et-passion.fr/mouvements-et-tendances/lart-de-la-nature-decouvrir-le-land-art>

Le Land Art, c'est quoi ?

<https://landart.ca/blogs/land-art/le-land-art-c-est-quoi>

Le Land Art, c'est quoi ? Ses origines, ses artistes, d'hier à aujourd'hui

www.promessedefleurs.com/conseil-plantés-jardin/ficheconseil/land-art-origines-artistes-emblematisés-bienfaits

Les plus fabuleuses œuvres Land Art de la planète

www.youtube.com/watch?v=RHKoy4HCBNg

Land Art : Comment faire un mandala d'automne ?

www.promessedefleurs.com/conseil-plantés-jardin/tutoriel/land-art-mandalas-automne

LA SORTIE AU SPECTACLE

Les petits trucs

JUSTE AVANT

Juste avant d'entrer dans la salle, je **"fais le vide"** (et j'en profite pour passer aux toilettes !) : je ne suis plus ni à l'école, ni au stade, ni à la maison, ni avec les copains, ni...

Bref, ça commence bientôt : je suis prêt à recevoir le spectacle et c'est pour moi que les artistes vont "jouer".

APRÈS

Pour éviter les jugements trop rapides et trop brutaux ("super", "génial", ou bien "j'ai pas aimé du tout", "c'était nul", etc.), on peut laisser un peu de temps...

J'essaie d'abord de retrouver tout ce que j'ai vu, entendu, compris, senti, ...

Je peux garder une trace de ce moment particulier en écrivant, en dessinant, en parlant avec des adultes ou mes camarades.

J'ai absolument le droit de garder pour moi les choses très personnelles que j'ai ressenties, ou ma façon d'avoir compris le spectacle (même si ce n'est pas celle des autres).

Si j'y ai pris du plaisir, si j'ai appris quelque chose ou si je me suis senti "grandir" grâce au spectacle, je me promets d'y revenir et d'y amener des camarades qui ne savent pas encore comme c'est bon !

PENDANT

La lumière s'éteint dans la salle : je ne "manifeste" pas.

Ça serait dommage de commencer comme ça : mieux vaut savourer l'instant.

C'est fragile un spectacle, et mes camarades – public comme moi – ont eux aussi droit à leur confort et au silence.

Je ne parle pas à mes voisins, ni aux artistes (sauf s'ils m'y invitent bien sûr !) : je fais "l'éponge" en dégustant tout ce qu'on m'offre.

Je n'ai pas besoin de commenter ce qui se passe : mon voisin voit la même chose que moi et entend la même chose que moi, mais son interprétation et son cheminement émotionnel et sensible lui est propre : je le laisse tranquille !

GUIDE DU [JEUNE] SPECT'ACTEUR

OU QUELQUES CONSEILS POUR MIEUX EN PROFITER...

1

Avant le spectacle, à l'école

JE M'INFORME ET JE ME PRÉPARE.

JE REGARDE DES PHOTOS ET JE DÉCOUVRE LA MUSIQUE DU SPECTACLE SUR SCÈNESDEPAYS.FR

JE DÉCOUVRE L'AFFICHE

JE PARTICIPE AUX ACTIVITÉS PROPOSÉES : ÉCOUTES, ATELIERS, RENCONTRE AVEC LES ARTISTES...

2

Le jour du spectacle

J'ENTRE DANS LA SALLE.

JE VAIS AUX TOILETTES, JE JETTE MON CHEWING-GUM, JE RANGE MES AFFAIRES

J'ENTRE AVEC MON BILLET ET LE GARDE AVEC MOI, CE SERA MON SOUVENIR DU SPECTACLE

JE M'INSTALLE ET J'OBSERVE LA SALLE, LA SCÈNE, LES PROJECTEURS, LE DÉCOR

3

Pendant le spectacle

J'ÉCOUTE ET JE REGARDE.

JE RESTE ASSIS(E) ET JE PROFITE DU SPECTACLE

JE RESPECTE L'ATTENTION ET LE PLAISIR DE MES CAMARADES

JE RESPECTE LES ARTISTES EN GARDANT LE SILENCE

JE PARTICIPE SI LES ARTISTES M'Y INVITENT

JE RIS, JE SOURIS, J'AI PEUR OU JE PLEURE CAR LE SPECTACLE EST PLEIN D'ÉMOTIONS !

4.

À la fin du spectacle

JE REMERCIE.

J'APPLAUDIS LES ARTISTES POUR LES FÉLICITER ET LES REMERCIER

JE RESTE ASSIS ET JE PARTICIPE AU BORD DE SCÈNE AVEC LES ARTISTES

5.

Après le spectacle, à l'école

JE ME SOUVIENS.

JE COLLE MON BILLET D'ENTRÉE DANS MON CAHIER

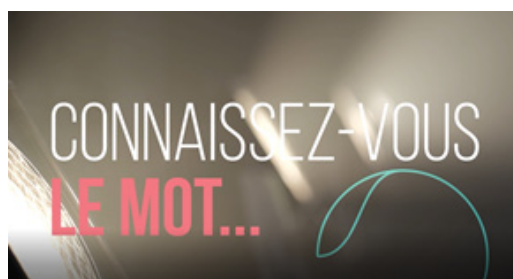
JE M'EXPRIME SUR LE SPECTACLE PAR LA PAROLE, LE DESSIN, L'ÉCRITURE...

J'ÉCRIS UN COMMENTAIRE AVEC LA CLASSE ET JE L'ADRESSE À SCÈNES DE PAYS

JE RACONTE À MA FAMILLE ET MES AMIS CE QUE J'AI VU ET ENTENDU

WEBSÉRIE À DÉCOUVRIR !

C'est quoi être artiste ? A quoi ça sert un spectacle ? Comment se prépare la saison ? Qui soutient ?... Scènes de Pays vous présente les coulisses du monde du spectacle à travers sa websérie « Parlons spectacle ».



Découvrez les 6 épisodes sur le site www.scenesdepays.fr
(Rubrique : Parlons spectacle)



