

DOSSIER D'ACCOMPAGNEMENT SCOLAIRE



KOOM Cie Le Porte Voix

DANSE ET MUSIQUE

Lundi 5 et mardi 6 mai 2025
10h & 14h30
Durée : 45 min

Espace La Fontaine
Saint-Quentin-en-Mauges
MONTREVAULT-SUR-ÈVRE

Maternelle : PS / MS et GS

En partenariat avec
LE SERVICE PETITE ENFANCE
DE MONTREVAULT-SUR-ÈVRE

| CONTACTS

Médiation

(rendez-vous autour des spectacles)
Sylvie Ballegeer : 02 41 71 77 58
s-ballegeer@maugescommunaute.fr

Réservation

(billetterie, facturation)
Nathalie Macé : 02 41 71 77 57
n-mace@maugescommunaute.fr

Mauges Communauté - Service culture

Rue Robert Schuman
La Loge - Beaupréau
49600 Beaupréau-en-Mauges

www.scenesdepays.fr

KOOM

Cie Le Porte Voix

LE SPECTACLE

Une plongée joyeuse au cœur des métamorphoses de la matière vivante

Tour à tour animal, minéral ou végétal, quatre artistes évoluent dans une forêt suspendue, où les enfants-chercheurs se laissent guider sur la piste d'animaux invisibles et de mystérieux paysages. Au milieu des lianes, les corps en mouvements se cachent et se montrent au son des voix et des plantes-instruments pour donner naissance à la poésie et l'imaginaire. Une invitation à découvrir l'inventivité de la nature, les sens aux aguets...

« La musique qui puise dans les traditions s'accorde à la danse rythmée et puissante. »
TÉLÉRAMA

DISTRIBUTION

Écriture et direction artistique : Florence Goguel
Regard chorégraphique : Thomas Guerry
Regards dramaturgiques : Barbara Boichot et Benoît Richter
Musique : Gonzalo Campo et Florence Goguel
Danse : Colline Aubry et Miguel Ortega
Scénographie et costumes : Marlène Rocher
Construction scénographie : Tatiana Cotte et Jean-Luc Priano
Création lumière : Gilles Robert
Son : Tania Volke

Production : Compagnie du Porte-Voix
Coproduction : Théâtre du Beauvaisis - Scène Nationale
Soutiens : La compagnie est conventionnée par la Direction Régionale des Affaires Culturelles Ile-de-France, Centre National de la Musique, Région Ile-de-France, Département des Hauts-de-Seine, Ville de Nanterre, SPEDIDAM, Théâtre Dunois / Théâtre du Parc - Scène pour un Jardin Planétaire, Ville de Montigny-les-Cormeilles, L'Atalante de Mitry-Mory, Ferme des Communes de Serris, Ferme Corsange de Bailly-Romainvilliers, La Nouvelle Scène de Nesle, Cie ACTA (dispositif Pépite)

POUR ALLER PLUS LOIN

- Découvrir la poésie autour de la nature (forêt, animaux...), écouter les bruits de la nature, balade dans la nature, Land'art...
- Aborder les thèmes liés au spectacle : le mouvement, le rythme, reproduire avec le corps les mouvements des animaux, des végétaux...

> Bande annonce : <https://vimeo.com/780325541>

> Site de la compagnie : <https://leportevoix.fr>

> Représentation tout public : mercredi 7 mai à 15h





Traduire, traduire l'intraduisible, c'est la tâche impossible et nécessaire du traducteur de poésie, parce qu'il faut bien perforer la barrière des significations des autres, et que l'altérité incompressible des formes de vie est aussi ténue qu'un duvet de mésange.

Baptiste Morizot, Manières d'être vivant, Actes Sud - Collection Mondes sauvage

Mêlant la danse aux sons, *KOOM* nous entraîne dans une plongée joyeuse au cœur des métamorphoses de la matière vivante.

Tour à tour animal, minéral ou végétal, musiciens et danseurs évoluent dans une forêt suspendue, entre mer primitive et forêt primaire. De vagues en lianes, les artistes s'enforestent pour mieux se transformer et changer de point de vue. Les millions d'années de l'évolution se fixent dans un instant suspendu alors que de nouveaux mythes émergent du chaos de notre monde.

Ce spectacle invite à aller à la découverte de l'inventivité de la nature, à accueillir l'étrange, l'inconnu, le non-visible, pour poser un regard à la fois esthétique, écologique et philosophique sur le monde qui nous entoure.

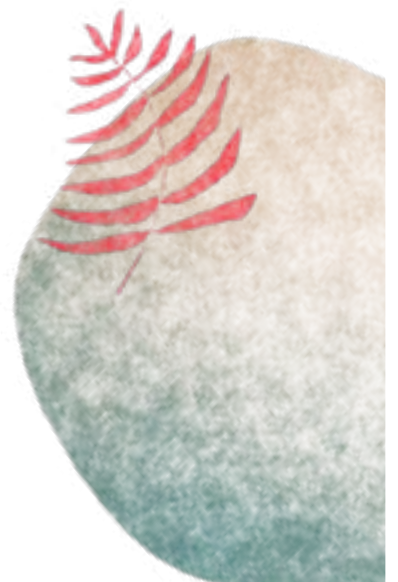
KOOM, "fleurir avec", symbolise la recherche d'un passage pour nous frayer un chemin vers une autre façon de nous relier au monde. Inventer de nouveaux récits pour imaginer cette quête et trouver de nouvelles "manières d'être vivants", tels des pisteurs sur les traces d'animaux invisibles.

KOOM, forme théâtrale destinée à un large public à partir de 4 ans, étire les fils d'une recherche à la fois philosophique, musicale et corporelle où voix, corps en mouvement, rythmes, architectures en transformation, création lumière et sonore se mêlent pour questionner notre lien au vivant.

De la rencontre entre la musique, la danse, les images ainsi créées naît une poésie sensorielle et organique permettant l'émergence d'un monde nouveau, comme une plongée au cœur de la matière.

La Compagnie du Porte-Voix propose trois pièces ayant la même urgence à questionner la façon dont l'homme s'inscrit dans son environnement, militant pour une approche "inséparable" du vivant. Ces trois spectacles, complémentaires dans leur forme et leur adresse au public, sont nourris de la pensée écosophique récente et tout particulièrement des oeuvres *Manières d'être vivant* de Baptiste Morizot et *Idées pour retarder la fin du monde* d'Ailton Krenak :

- OKA, concert immersif tout public dès 6 mois
- KOOM, quatuor musique et danse tout public dès 4 ans
- OKANINA, duo autonome dès le plus jeune âge





Nous sommes tous une seule et même vie, qui ne cesse de produire des formes différentes sans changer sa substance.

Emmanuele Coccia, philosophe de la métamorphose, *Le Monde*, - 5 août 2020

TRACER DES CHEMINS ENTRE LES MONDES

Changer de point de vue.

Changer notre regard. Chercher d'autres manières d'être vivant.

Pisteurs, chercheurs, découvreurs... changer d'axe, devenir feuille, devenir sève de l'arbre ou ailes de papillons... nous laisser traverser par la vie autrement, comme les enfants-chercheurs vivent dans leur corps l'expérience de l'altérité pour comprendre le monde.

La recherche autour de l'écosophie menée depuis plusieurs années par des philosophes, anthropologues, sociologues... apparaît aujourd'hui comme un fantastique terreau d'idées bousculant les représentations, proposant un foisonnement de pistes pour repenser le vivant et notre rapport au monde. Nous avons tenté de traduire dans un langage simple et poétique, accessible aux plus jeunes, ce courant de pensée ouvrant sur d'autres manières de nous relier au vivant. Pour mieux comprendre le lien entre toute chose et l'unicité du monde, nous avons remonté le temps de l'évolution jusqu'à nos origines communes, imaginé un dialogue entre humains et animaux, dansé la métamorphose du papillon, réinventé une histoire où le loup devient la victime du feu qui consume la forêt...

Nous ressentons aujourd'hui le besoin d'aborder les questions fondamentales et terriblement actuelles de l'effondrement climatique par un autre angle que celui de la catastrophe, l'importance de repenser la place des hommes dans un environnement global, la nécessité de transmettre des valeurs par le prisme de l'émotion artistique et tracer les pistes d'une nouvelle reliance à la nature et entre les êtres.



Être au monde ?

Ensemble et unique à la fois

Du je au tu au nous...

Et si nous n'étions pas si différents ?

En ces temps-là, les humains et les animaux parlaient le même langage...

[KOOM - Extrait]





PAYSAGES DE SONS ET DE MOUVEMENTS

Théâtralité, musicalité et corporalité se mêlent pour donner naissance à un langage mixte ouvrant sur des champs nouveaux d'expression et de perception.

La musique de *KOOM*, à la fois évocatrice, douce, puissante ou sacrée puise son inspiration dans différentes traditions du monde - Yoruba, Gnawa, Pygmée...- et se nourrit de la musique électronique pour aller vers les musiques actuelles. La voix, le rythme, les timbres et les couleurs d'instruments de musique ancestraux, porteurs en eux-mêmes d'histoires, sont sources de sons et de jeux qui relient le geste musical au geste dansé.

Des instruments peu connus accompagnent ces musiques et ces chants : le chalumeau du Moyen-Orient, les tambours bata de la tradition yoruba, la sanza du Congo, les orgues à bouche du Laos, les bambous soufflés ou entrechoqués, le guembri marocain joué à l'archet, au doigts ou percuté...

La partition musicale créée par Gonzalo Campo et Florence Goguel est jouée par les artistes au plateau, les musiciens accompagnant la danse et les danseurs rejoignant les musiciens pour des polyphonies vocales ou rythmiques.

UNE FORÊT SUSPENDUE

Nous déployons une scénographie musicale composée d'une forêt de lianes et de plantes-instruments suspendus, évocations imaginaires d'un monde à inventer.



La rencontre entre le travail de création textile et scénographique et les instruments de musique traditionnels crée un univers plastique évoquant l'organicité du vivant tout en plongeant le spectateur dans un univers onirique. Une forêt de lianes suspendues habite le fond du plateau, elle est à la fois lieu d'émergence, de refuge, d'espace de transformation, de jeux d'ombres et d'apparitions fugaces...

Cet espace scénographique composé de branches suspendues peut être modulé selon la taille du plateau, sans perdre la cohérence globale de la scénographie. Les instruments traditionnels, la recherche textile et scénographique rencontrent un travail délicat de la lumière. Le jeu des nuances visuelles des teintures éclairées sous différents angles entre en résonance avec celui des nuances musicales.



Quand on croise un arbre courbé qui fait une arche, on se raconte que c'est un portail du temps et du mythe... on peut enfin voir les ancestralités animales de nos corps à la surface, activées juste là, sous la peau. On entrevoit les animaux et les arbres sous leur vraie forme, celle d'aliens familiers. On pressent les possibilités diplomatiques d'un monde vivant partagé.

Baptiste Morizot, Manières d'être vivant, Actes Sud - Collection Mondes sauvage

CHEMINS DE CRÉATION

Être dans le temps. S'ancrer dans le présent

• Nous avons souhaité créer en prise avec le monde et ses altérités, questionner différentes formes d'expertises et nous en s'en nourrir ; les pensées scientifiques, sociologiques, anthropologiques... mais aussi celles de l'enfance et de la jeunesse, en train d'inventer le monde de demain. Pour l'écriture des textes qui ponctuent le spectacle, nous nous sommes plongés dans la littérature récente, porteuse du courant écosophique qui repense notre lien au vivant. Parmi les livres "clés" dans notre recherche : Manières d'être vivant, de Baptiste Morizot, Idées pour retarder la fin du monde d'Ailton Krenak, mais aussi Je est un Nous, enquête philosophique sur nos interdépendances avec le vivant de Jean-Philippe Pierron, ou encore Métamorphoses d'Emmanuele Coccia. Nous avons été accompagnés par Benoît Richter, écrivain, metteur en scène et poète adepte du courant oulipien pour trouver le chemin poétique et dramaturgique de notre écriture pluri-sensorielle.

Nous avons associé à notre processus deux étudiants en anthropologie, qui sont venus enrichir le projet en partageant leur approche de l'anthropologie contemporaine, mais aussi leur façon d'être présents au monde d'aujourd'hui, traversée par la prise de conscience des urgences menaçantes pour notre civilisation et pour notre planète. Nous avons suivi leur parcours, eux-mêmes suivant les traces de ceux qui suivent la faune sauvage. A travers les échanges avec ces jeunes gens, il a été question de s'offrir leur regard sur le monde, lucide et réjouissant.

Nous avons également écouté la parole des enfants au cours d'une résidence d'écriture en classe de primaire (CP-CE1) tout au long de l'année scolaire. Leurs mots nous ont permis de garder le fil de l'enfance, leur capacité à laisser aller leur imaginaire et à s'identifier aux animaux nous a montré la voie pour faire tomber certaines barrières de nos représentations.

Croire en ce qu'on ne voit pas, en ce que l'on sent, ressent, laisser s'exprimer notre intuition et notre empathie.





LA COMPAGNIE

La compagnie du Porte-Voix crée des spectacles de théâtre musical qui s'inscrivent dans une recherche pluridisciplinaire mêlant voix, rythme, mouvement, images... Elle a développé un langage sensoriel et poétique inspiré de la petite enfance, interrogeant les thèmes à la fois philosophiques et esthétiques du rapport de l'homme à la nature. Ses créations questionnent le monde symbolique et sensible à la recherche d'une poésie de la matière, pour un théâtre d'images ouvrant les portes de l'imaginaire.

Les créations du Porte-Voix sont des formes théâtrales qui mêlent composition musicale, travail du corps, recherche scénographique... La voix et les instruments de musique de lutherie contemporaine ou traditionnelle, porteurs d'histoires et d'imaginaires, rencontrent les matières textiles manipulées, dans le prolongement des « corps musicaux » en mouvement. Le travail sur le son et la lumière explore la subtilité des nuances, pour des spectacles sensibles où vibrent les couleurs.

La compagnie s'adresse à la petite enfance avec certaines pièces créées lors de résidences en crèches, permettant la rencontre créative et intime dans les lieux quotidiens de la petite enfance, sur les plateaux de théâtres, dans les médiathèques... **Avec ses formes théâtrales et ses propositions en extérieur, la compagnie s'adresse à tous les publics avec une volonté de relier les générations autour d'un geste artistique qui prend ses racines dans l'enfance.** Dans la continuité de ses spectacles en salle et hors les murs, elle invente des formes de théâtre de paysage, promenades artistiques qui s'inscrivent dans les différents espaces naturels ou patrimoniaux comme autant de lieux scéniques, et invitent le public dès le plus jeune âge à prendre part au voyage par le mouvement et le son.

L'ensemble des projets font l'objet de temps de création « in situ » en immersion à l'école, en crèche, ou encore avec des publics spécifiques. De façon générale, les projets d'action artistique sont l'occasion de recherches venant nourrir les créations de la compagnie. Ces temps d'écriture permettent de toujours garder le fil de l'enfance. Les projets passent ensuite par un processus d'écriture collective au plateau sous la direction artistique de Florence Goguel, temps où la composition musicale rencontre la création d'un langage du corps, alors que la scénographie s'élabore.

Les spectacles du Porte-Voix sont créés sous la direction artistique de la musicienne et metteuse en scène Florence Goguel. Ils font appel à une équipe de musiciens, danseurs, scénographe/costumière, chorégraphe, créateurs son et lumière, avec qui s'est construit au fil des créations une grande complicité artistique, ainsi que de nouveaux collaborateurs au grès des projets, permettant de repousser les limites de l'écriture poétique, scénographique et pluridisciplinaire de la compagnie.

La compagnie est conventionnée par la DRAC Ile-de-France, Ministère de la Culture, et soutenue par le département des Hauts-de-Seine et la Ville de Nanterre. Elle est associée au Théâtre DUNOIS pour la Scène du Jardin Planétaire au Théâtre du Parc Floral (Paris) aux côtés de 4 autres compagnies. Elle est membre des réseaux ASSITEJ, SMALL SIZE et du Collectif PUZZLE.

Au début il y a le corps.
Le corps musical, le corps dansé,
le corps sensible et poétique...
Au cœur du corps il y a la voix.
Et au cœur de la voix il y a l'air, qui bat la mesure...
Vibration, perception, sensations, émotions...

L'ÉQUIPE

Florence Goguel
Metteure en scène, musique et mouvement
Directrice artistique du Porte-Voix

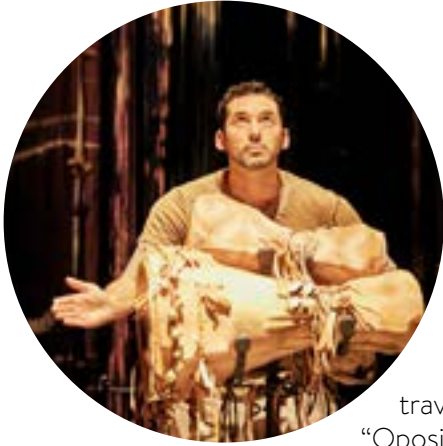


Artiste multi-facettes, comédienne et musicienne, compositrice et metteure en scène, Florence Goguel conçoit et interprète ses spectacles au sein de la Compagnie du Porte-Voix. Elle a reçu une formation pluridisciplinaire et a étudié notamment à UCLA (Los Angeles) l'ethnomusicologie et la composition, et suivi l'enseignement du metteur en scène Peter Sellars, de la chorégraphe et chanteuse Meredith Monk, et de la vidéaste Max Almy. Elle a participé avec l'équipe de la Cité de la musique (Paris) à l'élaboration et la mise en place du projet culturel du Musée et de sa programmation « jeune public », ce qui l'a amenée à découvrir le théâtre musical dans ses formes multiples.

Elle accompagne des artistes dans leur travail de création : Florian Allaire pour la mise en scène de *Brin d'Air* (Cie A tous Vents, Puy de Dôme), Frédéric Obry pour la création de sa compagnie jeune public et la mise en scène des *Frères Bricolo* (La Waide Cie, Amiens, création fin 2016), de *Bric et Broc* (mai 2018) et de *Attrape-moi* (2019), Bérengère Altieri Leca avec *Tuba Danse* et *Okami* (co-production Cie du Porte-Voix/La Ravi, Bondy), Gonzalo Campo pour le conseil en développement de la Cie Le Son du Bruit (Sens) et le solo *Ito*.

Elle développe depuis plusieurs années un travail d'atelier et de formation en direction des très jeunes enfants et de professionnels de l'enfance. Elle enseigne à l'université Paris Sud au CFMI d'Orsay dans la formation des futurs dumistes (musiciens intervenants en milieu scolaire) le travail scénique et la création de petites formes de théâtre musical.

Elle a été élue au Conseil d'administration de l'association Scènes d'enfance-Assitej France où elle participe au groupe de travail « international », et s'implique dans la plateforme Ile de France et le Collectif Puzzle, ainsi qu'au sein du réseau international SMALL SIZE. Elle a été artiste associée au Théâtre du Beauvaisis - Scène Nationale de 2016 à 2020.



Gonzalo Campo . Compositeur et musicien

(percussions et voix)

Percussionniste et batteur, compositeur et pédagogue, Gonzalo Campo travaille avec d'importantes compagnies de théâtre de rue françaises comme "Oposito" (*Transhumance, Les trottoirs de Jo'bourg, Toro, La caravane de verre*), "Les Piétons" (*Rue de l'attribut, Brut de décharge, Haïcuc*), "Décor sonore" (Urbaphonix, Instrument Monument), et "Déviation" (Murmurant, Bavardages). Il crée avec Michel Taïeb la Compagnie "Le Son du Bruit", et obtient avec son spectacle *Le son des choses* le premier prix national du "Projet Initiative Ville".

Il a également travaillé avec Michel Moglia, Claude Barthélemy et Chinese Man. Il a enseigné la percussion et la batterie en milieu scolaire, écoles de musique et à l'UFM de Cergy. Il joue et enregistre avec de nombreux artistes : les Martine City Queen, le Bal des Martine, La Rasbaïa, le Nomade Quintet, Alison Young, Tomuya, Bernard Lavilliers, Lio, Pierpoljak, Wasis Diop.

Il rejoint le Porte-Voix en 2011 pour la création de *Primo Tempo*. Il intervient depuis comme musicien et compositeur dans plusieurs spectacles de la compagnie *Quatuor à Corps, Quatre à quatre, Timée ou les semeurs des étoiles, Les Semeurs, La Ballade des Semeurs et La ballade du Haut du Ciel..*

En 2015, il crée *Ito*, solo destiné à la petite enfance, et devient metteur en son de sa Compagnie *Le Son du Bruit*, afin de développer des spectacles de formes originales où se mêlent improvisation, écriture musicale, et exploration sonore. En 2018 il crée *TIERRA URBANA* et en 2022 *Les enfants de Tierra Urbana*.
gonzalocampo.com

Colline Aubry . Danseuse

Séduite par la puissance et la rythmicité des danses africaines et des danses urbaines, Colline se forme de 2002 à 2013 auprès de divers chorégraphes en hip hop, moderne-jazz et danses afro-contemporaines. Soucieuse de nourrir sa démarche de création et d'explorer les croisements possibles entre espace public, installations scéniques et propositions corporelles, elle participe régulièrement à des laboratoires autour du waacking (danse de rue afro-américaine) ou l'expérimentation dansée participative (Reicko LAB) ainsi qu'à des projets chorégraphiques immersifs dont *Graphic Cyphers* (Anne Nguyen) et *Le Grand Bal* (José Montalvo).

Par ailleurs, elle se forme en chant depuis 2013, intègre en 2015, un groupe de musique alternative, avec lequel elle se spécialise en chant et percussions. Elle intègre le trio féminin TAMAM dans une démarche d'exploration des interactions voix/corps.

Détentriche d'un BAFA et d'un Master 2 de Psychologie Clinique et Psychopathologie, son parcours de danseuse-chorégraphe-chanteuse, entre performances, solo, petits formats et projets collectifs est, depuis plusieurs années, indissociable de son activité d'actions culturelles :

Ateliers d'expression par la danse et la parole pour ados dans le dispositif ACTE (Sevran), ateliers avec enfants autistes et psychotiques au Silence des Justes (Paris), projet culturel avec Paris Mozart orchestra dans des écoles et collèges de Sarcelles, projet de création avec de jeunes adultes en missions locales du Val d'Oise.

Sa démarche s'inscrit dans une volonté constante de dialogue avec l'autre par le mouvement et le son, de recherche autour des énergies et synergies corporelles afin de développer un langage personnel pour faire vivre un accès différent à l'être et au « Vivre Ensemble ».





Miguel Ortega . Danseur

D'origine colombienne, Miguel Ortega est un danseur autodidacte. Après une formation de graphiste, il danse dans les rues de Bogota. L'improvisation est à la base de sa recherche personnelle. Il reçoit une bourse du Ministère de la Culture colombien pour venir en France.

A Paris, il obtient le diplôme d'Etat de «Professeur de danse contemporaine» et intègre la compagnie Pal FRENAK avec laquelle il participe à la création de plusieurs spectacles. Intéressé par la pédagogie, Miguel développe aussi une sensibilisation à la danse auprès de différents publics : enfants, amateurs, professionnels, mais aussi de personnes atteintes de handicaps et autisme. Parallèlement, il chorégraphie ses soli : «Funam-bulle», «Corps-solo», «Gravitando» et «Pasajero ! ». Curieux des autres formes artistiques, Miguel collabore à des projets pluridisciplinaires avec des musiciens, photographes, plasticiens, vidéastes...

En 2007, il entre dans la Compagnie Pietragala (*Conditions Humaines, Sade, Marco Polo*). En 2012 il enseigne au conservatoire de Pontault-Combault (danse contemporaine et improvisation, danse classique, hip-hop et éveil à la danse/musique). En 2013 il intègre la Compagnie du Porte-Voix (*Quatuor à Corps, Quatre à quatre, Timée ou les semeurs des étoiles, Les Semeurs, La Ballade des Semeurs et La ballade du Haut du Ciel*). En 2018 il crée avec Gonzalo CAMPO, le duo *TIERRA URBANA* et en 2022 *Les enfants de Tierra Urbana*.

Thomas Guerry . Regard chorégraphique

Il se forme au CNR de Lyon puis au CNSMD de Lyon. Il affine sa formation auprès d'Odile Duboc, Fabrice Ramalingom, Hélène Cathala, Betty Jones... En 1999, il entre au Skanes Dance Theater en Suède. Il danse ensuite pour les Carnets Bagouet, la Cie La Veilleuse/Christine Jouve, Bernard Glandier et Thomas Lebrun.

Fin 2000, il fonde la Compagnie ARCOSM et crée la pièce *Echoa* en Novembre 2001. Dans le cadre de sa compagnie, il crée *Lisa* en 2006, *La Mécanique des Anges* en 2009, *Traverse* en 2011, *Solonly* en 2012, *Bounce!* en 2013, *Sublime* en 2015, *Subliminal* en 2016, *Sens* en 2018, *La Poétique de l'Instable* en 2020 et *Hôtel Bellevue* en 2021.

En plus de ce travail de création au plateau, Thomas Guerry explore les possibilités qu'offre l'éducation artistique et culturelle. Il mène de nombreux projets scolaires, amateurs, pour jeunes et tout publics et créé les Sorties d'école, temps fort de danse dans les établissements scolaires.

Parallèlement à son travail de chorégraphe, Thomas Guerry se frotte à l'univers du théâtre et du jeu (*Et pourquoi pas la lune* de Cédric Marchal, *En haut* d'Hugo Paviot, *Vingt mille lieues sous les mers* de Christian Hecq et Valérie Lesort pour la Comédie Française). Il participe également à l'écriture du long métrage *Mes frères* avec Bertrand Guerry et Sophie Davout.

Benoît Richter . Regard dramaturgique

Benoît Richter est un artiste aux multiples facettes. Avant tout auteur de poésie et de récits, il écrit pour le théâtre, l'opéra et la musique en générale. Il est également comédien et metteur en scène.

Ses textes ont été mis en musiques par des compositrices et compositeurs tels que Michele-Agnès Maghalaes, Florence Bachet, Thierry Machuel ou Pierre-Adrien Charpy, interprétés par de prestigieux ensembles Accentus (direction Laurence Équilbey), Les Cris de Paris (direction Geoffroy Jourdain), Ensemble Choeur en scène (direction Emmaunèle Dubost).

Les formes qu'il invente essayent de tirer l'écriture du côté du regain d'attention et du collectif, comme *le poème autodaté*, *le diurnoscope*, *le contrepoin*, *le poème avec muses*... Son dernier livret d'opéra, *Le duplicateur* (T. Machuel), traite du clonage humain dans un univers très proche de son roman *Judith et Bizarre* (Nathan). Il est aussi l'auteur d'un récit jeunesse aux éditions MéMo, *Histoire de la roue qui a inventé l'homme*. Il anime régulièrement des ateliers d'écriture aussi bien pour les adultes que pour les enfants, dans le cadre d'ateliers de poésie ou dans les écoles élémentaires et les collèges.

Il est co-directeur artistique avec Robert Rapilly du festival Pirouésie (poésie et paysages en Cotentin).

Barbara Boichot . Regard dramaturgique

Barbara Boichot est metteuse en scène, comédienne, chorégraphe et auteure. De formation musicale, elle a l'habitude de travailler ses mises en scène comme des partitions, raison pour laquelle elle a collaboré avec de nombreux musiciens, danseurs ou comédiens.

Engagée, elle a eu maintes occasions de mettre sa démarche artistique au service de publics peu classiques comme la prison pour mineurs de San Luis Potosí, au Mexique ou encore des enfants des favelas de Cali en Colombie.

Elle a également travaillé en partenariat avec les instituts français pour créer un spectacle avec des enfants sourds à Sousse en Tunisie ou encore avec les élèves du lycée français de Singapour.

La Seine Saint-Denis et notamment Bagnolet et Sevran l'ont accueillie pour de nombreuses créations de spectacles avec des publics scolaires ou en insertion voire même pour créer un spectacle avec des jeunes policiers et des scolaires de Montfermeil.

Depuis 1992, Elle est un des pivots de la compagnie Déviation dont elle écrit tous les textes et met en scène tous les spectacles aux côtés d'Alain Mignon. En 2014, elle crée sa propre Compagnie: EN COMPAGNIE... Elle a collaboré une première fois avec la compagnie du Porte-Voix pour la création de Timée ou les Semeurs d'Etoiles en 2017.

Marlène Rocher . Scénographie textile

Passionnée par le travail de la matière textile, Marlène Rocher, travaille actuellement comme costumière, créatrice textile et teinturière.

L'obtention d'un BTS de création textile (ESAA Duperré) en 2005, et d'un DMA Costumier réalisateur (lycée la Source 94) en 2007, lui ont permis d'allier concept et technique. Elle acquiert un panel de compétences en travaillant pour différentes compagnies de théâtre, cirque, danse, ainsi que pour le théâtre du Châtelet, la MAC de Créteil et le Château de Versailles... elle y expérimente : habillage, retouches, atelier, création, teinturerie...

Depuis 2011, elle se spécialise dans la création jeune public qui l'amène à envisager une réelle continuité entre les corps et l'espace, à inventer des scénographies textiles vivantes.

Ses recherches la conduisent à s'intéresser aux matières naturelles, plus accueillantes et plus vibrantes. Puis la matière rencontre la couleur et un ensemble de techniques et d'inventions naissent au grès de chaque création. Décors et costumes se retrouvent ainsi envahis de mousses et d'écorces de tissus qui s'enroulent, dessinent arbres et collines, déserts et abysses, ciel et terre... Le tissu s'anime, se transforme sur les corps en mouvement, dans des écrans chatoyant sous la lumière artificielle ou naturelle. Inspirée par les teintures avec les plantes, la vibration de la couleur naturelle devient une véritable source d'inspiration. Parcourues en ondes lumineuses, soie, laine, lin et coton, deviennent des toiles accueillant des paysages imaginaires changeants. Ainsi chaque création est l'occasion de créer un monde subtil qui plonge les spectateurs au cœur d'un imaginaire visuel riche et singulier.

Elle travaille notamment avec les compagnies du Porte Voix et du Loup Ange, ainsi que La Balbutie, A tous Vents et La Waide.

Gilles Robert . Lumières

C'est une formation à la photographie qui mènera Gilles Robert des lumières de la ville aux lumières de la scène. Au milieu des années 80, il est électro puis bientôt régisseur lumières de l'Athanon, scène subventionnée Albigeoise, future scène nationale d'Albi.

Une dizaine d'années plus tard et fort d'un apprentissage continu dans les théâtres et scènes du sud-ouest, il se forge un savoir-faire en création lumière et en régie générale. Il sera notamment à l'origine du festival de l'été de Vaour dont il assurera la direction technique jusqu'en 2013. Parallèlement, il a créé les lumières de tous les spectacles de la Cie Zic Zizou depuis 1992.

Abhorrant les cloisonnements et les chapelles artistiques il croisera, avec bonheur, la route d'artistes comme Brigitte Fontaine, Carla Bley, Christian Vander, Dede Bridgewater, Eddy Louis, Fly & the Tox, Hermeto Pascoal, Jack de Johnette, Jaco Pastorius, Joan Baez, Joe Zawinul, Cie Lapin, Léo Feré, Cie les insurgés, Louis Sclavis, Michel Petruccianni, Michel Portal, Olivier Py, Paolo Conte, Cie Parole Buissonnière, Patty Smith, Pierre Henry, Richard Galliano, Roger Hodgson, Sarclo, Stéphane Grappelli, Vertige mécanique, La Waide Cie, Wayne Shorter, La Compagnie du Porte-Voix.

Tania Volke . Son

Après une solide formation de danse et musique au Conservatoire National de Toulouse, Tania Volke entame d'abord une carrière de danseuse contemporaine. Pendant une dizaine d'années, elle travaille avec différentes compagnies et chorégraphes.

Parallèlement, la musique est toujours présente. Et lors de ses tournées, elle s'intéresse de plus en plus à la technique de sonorisation. Toujours plus curieuse des machines et autres tables de mixages, elle décide de se former à son nouveau métier de régisseur son.

Depuis, elle a sonorisé de nombreux événements, concerts et spectacle. D'abord elle rencontre le groupe vocal Catimini avec lequel elle crée et tourne deux spectacles pendant quelques années. Puis elle croise la route d'Anne Théron. C'est un tournant dans son expérience de sonorisatrice. L'exigence et la précision de l'univers sonore de ses pièces de théâtre est quasi cinématographique. Elle collaborera avec Anne Théron et son créateur son Jean-Baptiste Droullers durant plusieurs années.

Puis elle rencontre Florence Goguel et sa Compagnie du Porte-Voix. Nouvel univers, le spectacle musical jeune public. On ose, on invente des instruments, on sort des codes, c'est encore une nouvelle façon d'envisager le son. Le son devient acteur, le son fait rire, devient matière.

Tout en continuant à collaborer avec divers artistes, elle tourne entre autre avec Yoann Bourgeois et assiste à la création la compagnie Les Anges au Plafond.

Jean-Luc Priano . Construction scénographique

Jean-Luc Priano construit plusieurs instruments originaux au cours de ses collaborations avec des metteurs en scène, notamment Rafael Bianciotto et Ned Grujic de la Compagnie Zefiro : un clavecin électro pour une version du *Candide* de Voltaire, et un Cycl'harpe pour une version de *La Tempête* de Shakespeare.

Pour sa dernière création jeune public *La Pagaille* avec sa Compagnie La Ravi, il a imaginé et construit des Antennores, percussions mobiles inspirées des frères Baschet.

Il a également inventé et fabriqué l'instrumentarium du spectacle *Dans les Yeux des Autres*, création de La Compagnie ACTA d'après l'histoire d'Antigone, et celui du spectacle *Tout neuf* de la Compagnie Minute Papillon. Il collabore régulièrement avec la Compagnie du Porte-Voix.

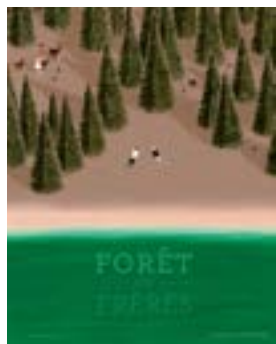
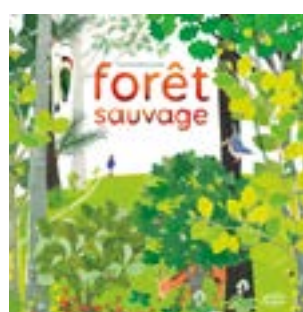
Il a récemment crée avec Frédéric Dutertre pour la Waide Cie, un parcours sonore et sensoriel pour tous les publics : *En Racines*. Cette création est une invitation à expérimenter une nouvelle forme spectaculaire, où le public est un voyageur actif au coeur d'un espace scénographique.



QUELQUES RESSOURCES...

RÉFÉRENCES BIBLIOGRAPHIQUES (non exhaustives)

Pour les petits...



Pour les grands...



QUELQUES IDÉES, QUELQUES LIENS...

L'art de la nature : découvrir le Land Art

<https://art-et-passion.fr/mouvements-et-tendances/lart-de-la-nature-decouvrir-le-land-art>

Le Land Art, c'est quoi ?

<https://landart.ca/blogs/land-art/le-land-art-c-est-quoi>

Le Land Art, c'est quoi ? Ses origines, ses artistes, d'hier à aujourd'hui

www.promessedefleurs.com/conseil-plantes-jardin/ficheconseil/land-art-origines-artistes-emblematis-bienfaits

Les plus fabuleuses œuvres Land Art de la planète

www.youtube.com/watch?v=RHKoy4HCBNg

Land Art : Comment faire un mandala d'automne ?

www.promessedefleurs.com/conseil-plantes-jardin/tutoriel/land-art-mandalas-automne



Exemples de Land'art en forêt

LA SORTIE AU SPECTACLE

Les petits trucs

JUSTE AVANT

Juste avant d'entrer dans la salle, je **"fais le vide"** (et j'en profite pour passer aux toilettes !) : je ne suis plus ni à l'école, ni au stade, ni à la maison, ni avec les copains, ni...

Bref, ça commence bientôt : je suis prêt à recevoir le spectacle et c'est pour moi que les artistes vont "jouer".

APRÈS

Pour éviter les jugements trop rapides et trop brutaux ("super", "génial", ou bien "j'ai pas aimé du tout", "c'était nul", etc.), on peut laisser un peu de temps...

J'essaie d'abord de retrouver tout ce que j'ai vu, entendu, compris, senti, ...

Je peux garder une trace de ce moment particulier en écrivant, en dessinant, en parlant avec des adultes ou mes camarades.

J'ai absolument le droit de garder pour moi les choses très personnelles que j'ai ressenties, ou ma façon d'avoir compris le spectacle (même si ce n'est pas celle des autres).

Si j'y ai pris du plaisir, si j'ai appris quelque chose ou si je me suis senti "grandir" grâce au spectacle, je me promets d'y revenir et d'y amener des camarades qui ne savent pas encore comme c'est bon !

PENDANT

La lumière s'éteint dans la salle : je ne "manifeste" pas.

Ça serait dommage de commencer comme ça : mieux vaut savourer l'instant.

C'est fragile un spectacle, et mes camarades - public comme moi - ont eux aussi droit à leur confort et au silence.

Je ne parle pas à mes voisins, ni aux artistes (sauf s'ils m'y invitent bien sûr !) : je fais "l'éponge" en dégustant tout ce qu'on m'offre.

Je n'ai pas besoin de commenter ce qui se passe : mon voisin voit la même chose que moi et entend la même chose que moi, mais son interprétation et son cheminement émotionnel et sensible lui est propre : je le laisse tranquille !

GUIDE DU [JEUNE] SPECT'ACTEUR

OU QUELQUES CONSEILS POUR MIEUX EN PROFITER...

1

Avant le spectacle, à l'école

**JE M'INFORME
ET JE ME PRÉPARE.**

JE REGARDE DES PHOTOS ET JE DÉCOUVRE LA MUSIQUE
DU SPECTACLE SUR SCENESDEPAYS.FR

JE DÉCOUVRE L'AFFICHE

JE PARTICIPE AUX ACTIVITÉS PROPOSÉES : ÉCOUTES,
ATELIERS, RENCONTRE AVEC LES ARTISTES...

2

Le jour du spectacle

**J'ENTRE DANS
LA SALLE.**

JE VAIS AUX TOILETTES, JE JETTE MON CHEWING-GUM,
JE RANGE MES AFFAIRES

JE M'INSTALLE ET J'OBSERVE LA SALLE, LA SCÈNE, LES
PROJECTEURS, LE DÉCOR

3

Pendant le spectacle

**J'ÉCOUTE
ET
JE REGARDE.**

JE RESTE ASSIS(E) ET JE PROFITE DU SPECTACLE

JE RESPECTE L'ATTENTION ET LE PLAISIR DE MES
CAMARADES

JE RESPECTE LES ARTISTES EN GARDANT LE SILENCE

JE PARTICIPE SI LES ARTISTES M'Y INVITENT

JE RIS, JE SOURIS, J'AI PEUR OU JE PLEURE CAR LE
SPECTACLE EST PLEIN D'ÉMOTIONS !

4.

À la fin du spectacle

JE REMERCIE.

J'APPLAUDIS LES ARTISTES POUR LES FÉLICITER ET LES
REMERCIER

JE RESTE ASSIS ET JE PARTICIPE AU BORD DE SCÈNE AVEC
LES ARTISTES

5.

Après le spectacle,
à l'école

JE ME SOUVIENS.

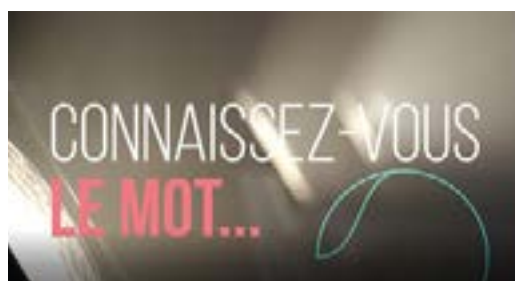
JE M'EXPRIME SUR LE SPECTACLE PAR LA PAROLE, LE
DESSIN, L'ÉCRITURE...

J'ÉCRIS UN COMMENTAIRE AVEC LA CLASSE
ET JE L'ADRESSE À SCÈNES DE PAYS

JE RACONTE À MA FAMILLE ET MES AMIS CE QUE J'AI VU
ET ENTENDU

WEBSÉRIE À DÉCOUVRIR !

C'est quoi être artiste ? A quoi ça sert un spectacle ? Comment se prépare la saison ? Qui soutient ?... Scènes de Pays vous présente les coulisses du monde du spectacle à travers sa websérie « Parlons spectacle ».



Découvrez les 6 épisodes sur le site www.scenesdepays.fr
(Rubrique : Parlons spectacle)



Journées de JAYS

SCÈNE CONVENTIONNÉE DES MAUGES



OCTOBRE
POÉSIE
MOUJSSE
CIE ANORAKS
DIM 17.11 - 16H30
Ménisierie Peau - Beaulieu
& SCIENTIFIQUE
BLAQUE À PARTI [Gratuit]
CIE BRIQUE À BRANQUE
VEN 22.11 - 20H30
Théâtre Foirail - Chemillé
ED-CONCERT
ALGUES VERTES
MINÉMOTÉCHNIC & POING
VEN 04.10 - 20H30
La Loge - Beaulieu

JUILLET
THÉÂTRE MUSICAL
HUMORISTIQUE
FRED RADIX
LA CLAQUE
MAR 02.07 - 20H30
La Loge - Beaulieu
&
MER 03.07 - 20H30
Théâtre Foirail - Chemillé

AOÛT | SEPTEMBRE
DUO DE CLOWNS
VERY LOST [Gratuit]
LES ÉTABLISSEMENTS
LAFAILLE
SAM 31.08 - 15H30 & 17H30
Hippodrome de la Prée
Beaulieu
FANFARE ROCK
GREEN LINE
MARCHING BAND [Gratuit]
DIM 01.09 - 12H30 & 17H30
Hippodrome de la Prée
Beaulieu

FANFARE CRÉOLE
MOLOKOYE [Gratuit]
SAM 07.09 - 15H15 & 16H
Eplanade du Théâtre Foirail
Chemillé
HUMOUR
PABLO MIRA
PASSE SIMPLE
SAM 26.09 - 20H30
La Loge - Beaulieu

HUMOUR MUSICAL
LES CHANTEURS D'OISEAUX
PERCHÉS!
DIM 29.09 - 16H30
Parc de la Baillière
Saint-Pierre-Notdimart

JANVIER
MAGIE NOUVELLE
ÉVIDENCES INCONNUES
CIE RODE BOOM
MAR 07.01 - 20H30
La Crémillère
Théâtre Foirail - Chemillé
THÉÂTRE
TRAJECTOIRE(S), MÉMOIRES D'ENFANCE
EXILIÉE
CIE EN ACTE(S)
VEN 10.01 - 20H30
Salle des destriers - Tillières

LECTURE MUSICALE
BEYROUTH ET AUTRES ÎLES
BAPTISTE COGITORE,
VARDAN GRIGORYAN
& BARI SYRYAN
SAM 11.01 - 20H30
Théâtre Jeanne d'Arc
Champroceaux

THÉÂTRE
SOUS LA SURFACE
CIE ÉCAILLES
SAM 25.01 - 16H30
Théâtre Foirail - Chemillé
MUSIQUE
BOOM BOOM KIDS
STÉPHANE BOURNEZ
& ÉLIOTT HOUBE
MER 29.01 - 15H00
La Loge - Beaulieu

POÉSIE - THÉÂTRE
FÉVRIER
LE DICTIONNAIRE AMOUREUX DE L'INUTILE
FRANÇOIS & VALENTIN MOREL
DIM 02.02 - 16H30
La Loge - Beaulieu
DANSE & THÉÂTRE
JE BADINE AVEC L'AMOUR
PARCE QUE TOUS LES HOMMES SONT SI IMPARFAITS
ET SI AFFREUX
SYLVAIN RIÉJOU
MAR 04.02 - 20H30
Théâtre Foirail - Chemillé

MUSIQUE DU MONDE
LO'JO
FEUILLES FALVES
VEN 07.02 - 20H30
La Loge - Beaulieu

THÉÂTRE
LE PRIX DE L'ASCENSION
ANTOINE DEMOR & VICTOR ROSSI
VEN 26.02 - 20H30
La Crémillère
Chaudron-en-Mauges
MARS
THÉÂTRE
ROMÉO & JULIETTE
LES ASSOIFFÉS D'AZUR
MAR 04.03 - 20H30
La Loge - Beaulieu

MUSIQUE
MALTED MILK
VEN 14.03 - 20H30
Salle Thomas Dupouet
Saint-Macaire-en-Mauges
DANSE
CANDIDE LIM
GABRIEL LIM
SAM 15.03 - 20H30
Théâtre Foirail - Chemillé

THÉÂTRE
NE QUITTEZ PAS (S'IL VOUS PLÂT)
CIE LES HEURES PANIQUES
VEN 21.03 - 20H30
Théâtre Foirail - Chemillé
AVRIL
HUMOUR MUSICAL
LES GOGUETTES
EN TRIO MAIS À QUATRE
MER 02.04 - 20H30
La Loge - Beaulieu

MAI
CIRQUE
LOOKING FOR CIE ALLÉGORIE
DIM 04.05 - 16H30
Vallée de l'ilette
Saint-Sauveur-de-Landemont
MUSIQUE & DANSE
KOOM
CIE DU PORTE-VOIX
MER 07.05 - 19H
Espace La Fontaine
Saint-Quantin-en-Mauges

THÉÂTRE
NE LAISSE PAS CE JOUR VIEILLIR
LA FABRIQUE DES PETITS HASARDS
MAR 13.05 - 20H30
Maison Commune des Loisirs
Le Pief-Sauvin
THÉÂTRE DE RUE
LES CONTRE-VISITES GUIDÉES
PAR JÉRÔME POULAIN
CIE JOSEPH K
DIM 18.05 - 16H30
L'île aux Bergères - Le Marillais

OPÉRA
LES NOCES DE FIGARO
DIVA OPERA
VEN 23.05 - 20H30
La Loge - Beaulieu
JUIN
MUSIQUE & CUISINE
BRUNCH
NOUVELLE-ORLÉANS
AVEC JUST ABOUT FUNK
FEAT BIG CHIEF JUAN PARDO
DIM 01.06 - 11H
Congrégation des Filles
de la Charité du Sacré
Cœur de Jésus
La-Salle-de-Vihiers

THÉÂTRE
LE PRIX DE L'ASCENSION
ANTOINE DEMOR & VICTOR ROSSI
VEN 26.02 - 20H30
La Crémillère
Chaudron-en-Mauges
MARS
THÉÂTRE
ROMÉO & JULIETTE
LES ASSOIFFÉS D'AZUR
MAR 04.03 - 20H30
La Loge - Beaulieu

MUSIQUE
MALTED MILK
VEN 14.03 - 20H30
Salle Thomas Dupouet
Saint-Macaire-en-Mauges
DANSE
CANDIDE LIM
GABRIEL LIM
SAM 15.03 - 20H30
Théâtre Foirail - Chemillé

THÉÂTRE
NE QUITTEZ PAS (S'IL VOUS PLÂT)
CIE LES HEURES PANIQUES
VEN 21.03 - 20H30
Théâtre Foirail - Chemillé
AVRIL
HUMOUR MUSICAL
LES GOGUETTES
EN TRIO MAIS À QUATRE
MER 02.04 - 20H30
La Loge - Beaulieu

MAI
CIRQUE
LOOKING FOR CIE ALLÉGORIE
DIM 04.05 - 16H30
Vallée de l'ilette
Saint-Sauveur-de-Landemont
MUSIQUE & DANSE
KOOM
CIE DU PORTE-VOIX
MER 07.05 - 19H
Espace La Fontaine
Saint-Quantin-en-Mauges

Un saut dans le vivant!

ABONNEZ-VOUS
Retrouvez toute la saison sur
scenesdepayes.fr
02 41 75 38 34

MAUGES COMMUNAUTE

MAUGES LOIRE

ANJOU MAINE

SAINT ASSISSE LA MAISON

AVIC LE GOURMET

SÉRIE MOINE

Montrevault sur Eure

MAUGES LOIRE

Château en Anjou

Beaulieu en Mauges

anjou

MAUGES COMMUNAUTE

MAUGES LOIRE

ANJOU MAINE

SAINT ASSISSE LA MAISON

AVIC LE GOURMET

SÉRIE MOINE

Montrevault sur Eure

MAUGES LOIRE

Château en Anjou

Beaulieu en Mauges

anjou

MAUGES COMMUNAUTE

MAUGES LOIRE

ANJOU MAINE

SAINT ASSISSE LA MAISON

AVIC LE GOURMET

SÉRIE MOINE

Montrevault sur Eure

MAUGES LOIRE

Château en Anjou

Beaulieu en Mauges

anjou