

**Préparer
sa venue**

Niveau : 3^e et lycée

LE JEU DE L'AMOUR ET DU HASARD

de Marivaux
Collectif L'Émeute

THÉÂTRE

Durée : 1h30

MÉDIATION

(rendez-vous autour des spectacles)
Sylvie Ballegeer : 02 41 71 77 58
s-ballegeer@maugescommunaute.fr

RÉSERVATION

(billetterie, facturation)
Nathalie Macé : 02 41 71 77 57
n-mace@maugescommunaute.fr

Mauges Communauté - Service culture

Rue Robert Schuman
La Loge - Beaupréau
49600 Beaupréau-en-Mauges

www.scenesdepays.fr

Vendredi 6 février

14h30 & 20h30

La Loge

Beaupréau

BEAUPRÉAU-EN-MAUGES



Le Collectif l'Émeute et JUMO PRODUCTION
présentent

LE JEU DE L'AMOUR ET DU HASARD

de Marivaux
Collectif l'Émeute

LE SPECTACLE

Une course poursuite à la recherche de l'amour vrai

Pour sonder la sincérité de Dorante, qu'on lui destine sans l'avoir jamais rencontré, Silvia échange son habit avec sa servante Lisette. Ce qu'elle ignore, c'est que son prétendant a recours au même stratagème avec son valet Arlequin. Ainsi travestis, les deux couples seront donc les dupes de ce jeu de hasard et d'amour orchestré par le père de Silvia et son fils Mario. Parviendront-ils à sortir de ce cruel labyrinthe amoureux ?

C'est évidemment tout l'enjeu de ce scénario génial, épuisant pour ceux qui en sont les victimes, réjouissant pour ceux qui les manipulent.

DISTRIBUTION

Mise en scène : Frédéric Cherboeuf assisté d'Antoine Legras
avec : Adib Cheikhi (Dorante), Matthieu Gambier Ou Frédéric Cherboeuf Ou Marc Schapira (M. Orgon En Alternance), Jérémie Guilain Ou Vincent Odetto Ou Antoine Legras (Mario En Alternance) Lucile Jehel Ou Celine Laugier (Silvia) Thomas Rio (Arlequin), Justine Teulié Ou Camille Blouet (Lisette En Alternance)

Lumières : Tom Klefstad

Création sonore : Stéphanie Vérissimo

Costumes : Émilie Malfaisan

Scénographie : Frédéric Cherboeuf et Adib Cheikhi

Construction décor : Matthieu Gambier

POUR ALLER PLUS LOIN

- Bord de scène : à l'issue de la représentation (15 minutes)

- Découvrir le livre de Marivaux *Le Jeu de l'amour et du hasard*, le théâtre du 18^e siècle et le théâtre contemporain, la comédie farcesque, le marivaudage

- Aborder les thèmes du spectacle : amour, indépendance, affranchissement, égalité, liberté, transgression...

> Site de la compagnie : www.lemeute.com

www.facebook.com/lemeute.collectif

www.instagram.com/lemeute_collectif

www.youtube.com/@CollectifLEmeute

> Représentation tout public : vendredi 6 février - 20h30 - La Loge - Beaupréau

LE COLLECTIF L'ÉMEUTE ET JUMO PRODUCTION PRÉSENTENT

LE JEU MARIVAUX DE L'AMOUR ET DU HASARD

MISE EN SCÈNE **FRÉDÉRIC CHERBOEUF**

Licence N° : PLATESV-D-2021-002673



ASSISTANT MISE EN SCÈNE - ANTOINE LEGRAS CRÉATION LUMIÈRE - TOM KLEPSTAD CRÉATION SONORE - STEPHANIE VERISSIMO SCÉNOGRAPHIE - FRÉDÉRIC CHERBOEUF & ADIB CHEIKHI
COSTUME - EMILIE MALFAISAN & COLLECTIF L'ÉMEUTE COLLABORATION ARTISTIQUE - ADIB CHEIKHI PHOTOGRAPHIE - LAURA BOUSQUET



AVANT-PROPOS

PRENDRE LE CHEMIN DU THÉÂTRE..

Ce dossier pédagogique propose quelques repères pour préparer les élèves à la venue au théâtre : présentation de la troupe, résumé de la pièce, note d'intention, travail sur les costumes et la scénographie, pistes de travail à développer avant et après la venue au spectacle.

Prendre le chemin du théâtre, c'est éveiller la curiosité sans dévoiler. C'est préparer à recevoir...

Parce que le théâtre est un moment de plaisir et de partage, qu'il rassemble et suscite l'échange,


Parce qu'il permet à chacun de vivre des émotions, qu'il ouvre les sens, nourrit l'imaginaire et éveille l'esprit critique,

Parce qu'il est à la fois voyage individuel et vécu collectif,

Parce qu'il offre un regard décalé sur le monde et sur nous-mêmes.

Entrer dans le théâtre commence bien avant que le noir ne se fasse dans la salle de spectacle et se poursuit après le tomber de rideau...

Pour voir le teaser : [cliquez ici !](#)



“Des spectateurs enchantés par la mise en scène. Les comédiens ovationnés.”

SUD OUEST

“Le public est debout, applaudit à tout rompre.”

LA CROIX

PRÉSENTATION

SYNOPSIS

Pour sonder la sincérité de **Dorante**, qu'on lui destine sans qu'elle ne l'ait jamais rencontrée, **Sylvia** échange son habit avec sa servante Lisette. Mais la belle ignore que son prétendant a recours au même stratagème avec son valet Arlequin. Ainsi travestis, les deux couples seront donc les dupes de ce jeu de hasard et d'amour orchestré par le père de Sylvia et son fils Mario.

Parviendront-ils à sortir indemnes de ce cruel labyrinthe amoureux ? **L'amour peut-il triompher des préjugés sociaux ?**

AUTEUR

Depuis sa création en 1730, la pièce s'est imposée comme un des chefs-d'œuvre de Marivaux. Elle reprend ses thèmes de prédilection : **le travestissement, le refus des aveux**, ou encore **le laboratoire amoureux**. Mais cette pièce se distingue par l'harmonieux et périlleux équilibre qu'elle invente entre une forme dramatique inspirée de la comédie italienne et une intrigue de drame bourgeois.

La **pièce est drôle, rythmée et musicale**. Mais sous la joie, la violence des questions posées par le texte émerge à chaque scène : L'amour est-il naturel ou culturel ? Peut-il ignorer les barrières sociales ? Chacun vaut-il par ce qu'il est ou par ce qu'il paraît ?

Le Jeu de l'amour et du hasard nous conduit bien au-delà du marivaudage, voilà pourquoi il faut prendre à la lettre la réplique de Sylvia qui, parlant de l'amour nous rappelle que « c'est une bagatelle qui vaut bien la peine qu'on y pense ».

L'AMOUR EST UN SPORT DE COMBAT

Si le désir de monter *Le jeu de l'amour et du hasard* est né d'une commande pour le Festival des Nuits du Château de Nieul-lès-saintes en 2021, il répond surtout pour nous à l'envie puissante et irrésistible de jouer cette pièce drôle et émouvante. Nous voulions être à la fois à la hauteur de l'exigence formelle classique qu'elle nous imposait (sa langue surtout) ET des enjeux contemporains qui ne peuvent pas échapper au lecteur d'aujourd'hui.

JOUER MARIVAUX COMME ON JOUE SHAKESPEARE

Nous avons tout de suite pensé « plein air » plus que « boudoir ». Il y avait la perspective du château, de l'été, certes, mais surtout l'envie de déployer et transmettre l'énergie folle de ce texte. Nous avons très vite engagé les corps, les voix, les cœurs à nu. Nous voulions privilégier le visible pour mieux rendre compte de l'invisible, l'extériorité pour dire l'intime, l'ampleur plus que le minimum. Nous voulions jouer frontal, clair, fort, pour dessiner les parts d'ombre des personnages.

CHEZ MARIVAUX ON EMBRASSE AVEC LA LANGUE

L'enjeu formel du texte est passionnant, l'esquiver au prétexte de banalisation nous a tout de suite paru insensé. Pour engager les corps il faut d'abord faire l'expérience de ce chantier à ciel ouvert qu'est l'aventure de la langue. Celle de Marivaux est musicale, difficile, efficace : elle se gagne et ne se livre pas le premier soir !

Le défi du spectacle est la confrontation de cette exigence de langue avec les corps des acteurs d'aujourd'hui. Les corps d'aujourd'hui crachent, crient, se tordent, se déséquilibrent et sont le miroir du chaos du monde. La langue d'hier nous invite au voyage. Leur confrontation est réjouissante et crée une jubilation qui devra être sensible à chaque scène. Leur confrontation c'est la joie du théâtre, rien de plus.

MODERNITÉ POLITIQUE DU TEXTE : NOS VIES AMOUREUSES COMME UN CHAMP DE BATAILLE POLITIQUE

1730 - 2021. Trois cents ans nous séparent de la parution de la pièce. Tout a changé. Rien n'a changé. Nous jouons la pièce avec les mots de Marivaux, mais surtout avec notre histoire contemporaine. Jouer aujourd'hui *Le Jeu de l'Amour du Hasard* c'est s'inscrire dans une époque marquée par le regain nécessaire du féminisme. L'amour est devenu un incontestable champ de bataille politique et non plus un simple mouvement intime et privé. La pièce est un écho incroyable à ce champ de bataille : Sylvia en tête, mais Dorante avec elle, symbolisent cette nouvelle génération de femmes et d'hommes qui veulent réinventer l'amour.

Indépendance, affranchissement, égalité, liberté, transgression : à l'heure du désenchantement il n'y a rien de plus politique que l'amour. Monter *Le Jeu de l'Amour et du Hasard* c'est dessiner une chorégraphie de l'arrachement aux règles normatives imposées par des années de domination masculine.

Frédéric Cherboeuf

NOTE D'INTENTION

COSTUMES - SCÉNOGRAPHIE

COSTUMES

ENTRE TRAGÉDIE ET MODERNITÉ

Le choix des costumes a été primordial. La pièce ayant été créée en plein air, ils portaient par conséquent seuls la responsabilité de nos choix esthétiques. Nous les avons imaginés « sur mesure » et singuliers, chaque vêtement devant être la manifestation extérieure d'un monde. Le choix a été d'autant plus crucial que le travestissement est un des thèmes centraux de la pièce. Ici, l'habit ne fait non seulement pas le moine, mais il est surtout l'outil de la tromperie et du mensonge. Mentir donc, représenter, tromper : pour jouer le jeu des apparences, il fallait que les personnages puissent être clairement identifiés. Lisette est en robe de mariée. Sylvia en pantalon. Mr Orgon en chef d'orchestre. Arlequin en rockeur inspiration Ziggy Stardust. Bref : notre parti-pris était de les habiller pour mieux les déshabiller.

SCÉNOGRAPHIE

VERSION EXTÉRIEURE : LES ACTEURS ET LA NUIT

Notre mot d'ordre pour cette version scénique en extérieur : adaptation. Nous venons avec trois bancs et nous jouons avec le lieu : façade de château, place de village, pelouse, monument historique, abbaye. Les costumes et le jeu font scénographie.

VERSION INTÉRIEURE : LE BAL DES PRÉTENDANTS

Partant du vieil adage qu'une préparation de fête vaut toujours mieux que la fête elle-même, nous avons imaginé un espace de salle de bal en train d'être habillé. Nous avons rêvé l'ambiance des kermesses populaires et des guinguettes : nappes à carreaux, tireuse à bière, parquet de bal, lampions, juke-box, cotillons, odeur de cochon grillé, chaises pliantes, ballons à l'hélium. Pour restituer à la pièce sa lumière et ses ombres, il fallait en faire une grande **fête de l'amour**...dont les personnages seraient tour-à-tour les animateurs, les protagonistes et les invités surprise.

FRÉDÉRIC CHERBOEUF

Acteur, metteur en scène et pédagogue, Frédéric Cherboeuf est admis à l'école du Théâtre National de Strasbourg, après des études de Lettres et Philosophie. Sur scène, il travaille notamment avec Jean-Marie Villégier, Adel Hakim, Stuart Seide, Daniel Mesguich, Elisabeth Chailloux, Jacques Osinski, Gilles Bouillon, Catherine Delattres, Alain Bézu, Olivier Werner, Guy-Pierre Couleau, Serge Tranvouez, Sophie Lecarpentier, Volodia Serre et plus récemment Bertrand Bossard, Philippe Baronnet ou encore Vincent Goethals.

Il joue également au cinéma et à la télévision.

Auteur, il reçoit en 2012 le Prix d'Écriture dramatique de la ville de Guérande pour *On ne me pissera pas éternellement sur la gueule*, un texte qui recevra également les Encouragements du CNT en 2013. En 2014 il fonde avec Vincent Berger la Compagnie La Part de l'Ombre dont il devient le directeur artistique. Après les créations des *Amnésiques n'ont rien vécu d'inoubliable* d'après le texte d'Hervé Le Tellier et de *Marcel Duchamp* (Centre Pompidou), il met en scène *L'Adversaire*, d'après le roman d'Emmanuel Carrère.

En résidence au Cent-Quatre à Paris, il crée *Oui Mai*, un dialogue entre un père et son fils autour de mai 68 et de ses héritages. En Janvier et février 2018, il dirige les acteurs de l'ESAD (promo 18) au Grand Parquet à Paris dans *Que Je T'Aime*. L'année suivante il met en scène *Tebas Land* de l'auteur uruguayen Sergio Blanco puis en août 2021, *Les Athlètes dans leur tête* dans le cadre de l'HyperFestival de la Ville de Paris. Il est également professeur aux Cours Florent.

LE METTEUR EN SCÈNE

L'ÉQUIPE

LUCILE JEHEL - SYLVIA

Lucile Jehel suit une formation au Cours Florent et joue en 2019 dans *Faust* de Goethe mais aussi dans *Nous sommes tous une longue lignée d'assassins* au Musée Victor Hugo mis en scène par Laurent Bellambe. Elle interprète Dona Prouhèze dans *Le Soulier de Satin* mis en scène par Bruno Blairet, en 2020 : *En Équilibre au-dessus du bruit* d'Adib Cheikhi.

JUSTINE TEULIÉ - LISETTE

Justine Teulie suit une formation au Cours Florent, à Jacques Lecoqs afin de perfectionner sa technique et développer une approche très physique du théâtre puis intègre le Conservatoire National Supérieur d'Art Dramatique. Durant ses quinze années de théâtre, Justine a eu l'occasion de jouer dans différents spectacles, lectures et courts-métrages. Elle s'est aussi essayée à la mise en scène, sur la pièce *Tokyo Bar* de Tennessee Williams.

ADIB CHEIKHI - DORANTE

Adib Cheikhi se forme au Cours Florent. Il joue dans plusieurs pièces tel que *Machine à lover*, *Le secret du capitaine crochet*, *Le violoniste*, ou encore *Andromaque* qu'il co-met en scène. En 2020 il écrit et met en scène *En équilibre au dessus du bruit*.

En parallèle il interprète en 2022 Youssef, rôle principal de la série OCS : *Croisement*.

DENNIS MADER - ARLEQUIN

Dennis Mader, comédien, réalisateur et photographe, se forme au Cours Florent. En 2020 il réalise : *Foudres*, co-produit par Imagina Studio. En 2021 il joue dans *Machine à lover* écrit par Manon Feltens. Il a une vingtaine de courts-métrages à son actif et joue également dans des spectacles d'improvisation au café de Paris.

MATTHIEU GAMBIER - MR. ORGON

Matthieu Gambier, comédien et chanteur, se forme au théâtre au Cours Florent. Il joue depuis dans des pièces classiques d'Hugo, Molière Tchekhov, Ibsen.. et des pièces contemporaines tel que *12 hommes en colère*, *Yvonne, princesse de Bourgonne*, *Gunther cabaret* ou encore *Apocalypse*. Chanteur, il est interprète dans des cabarets Chez Maxim's et des opérettes : *La Veuve Choufleuri*, *Une demoiselle en Loterie* etc. Il est par ailleurs improvisateur et scénographe.

JÉRÉMIE GUILAIN - MARIO

Jérémie Guilain se forme au Cours Florent et joue dans plusieurs pièces telles qu'*Antoine et Cléopâtre* et *Les athlètes dans leur têtes*.

Il joue aussi au Soleil de la Butte et au Café de Paris pour des scènes ouvertes d'improvisation. En 2020 il écrit et réalise *La Chute*.

Passionné depuis l'enfance par les art-martiaux, Jérémie pratique le judo, l'aïkido et a obtenu sa ceinture noire de karaté en 2018.

QUELQUES REPÈRES

PIERRE-CARLET DE MARIVAUX (1688-1763)

Né à Paris, il passe son enfance et son adolescence en province à Riom (Auvergne) où son père, de petite noblesse, est directeur de la monnaie.

Quelques repères dans sa vie :

1710 > faculté de Droit à Paris

1717 > Mariage avec Colombe Bologne

1719 > Naissance de sa fille

Fréquente les salons qu'animent les « Modernes » dont il fait partie.

1720 > Ruine de la banque de Law

1722 > Premiers triomphes avec *La surprise de l'amour* suivi de :

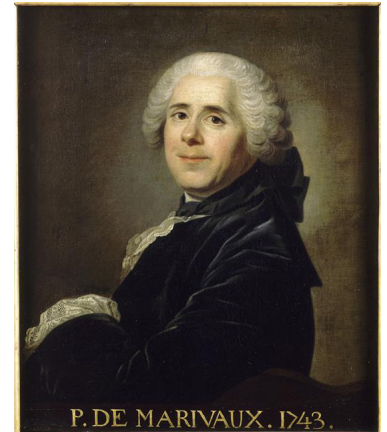
1723 > *La double inconstance*

1724 > *Le prince travesti*, *La fausse suivante*

1725 > *L'île des esclaves*, *L'héritier de villages*

1727 > *La seconde surprise de l'amour* et *L'île de la raison*

1730 > *Le jeu de l'amour et du hasard*



Ensuite, le temps des chefs d'œuvre, des comédies parmi lesquelles : *Les fausses confidences*, *Les sincères*, et *L'épreuve*.

Il a aussi derrière lui une carrière de journaliste : le spectateur français, l'indigent philosophe ; des romans : la vie de Marianne, le paysan parvenu.

1742 > Il est élu à l'Académie Française

Nombre de ses pièces furent montées par les comédiens italiens.

ESQUISSE D'INTERPRÉTATION

Son titre à la fois ambigu et limpide induit une entrée dans l'univers du jeu, de l'imagination enfantine et de la « Commedia Dell' Arte ». « Commedia » que Marivaux s'est plu à styliser et dont il paraît réinventer les codes (jeu de langage, quiproquos, mimiques...). Avec virtuosité, en exploitant ses vertus les plus primitives. Le déguisement et le masque pour éprouver le cœur de l'autre. Silvia-Dorante / Arlequin-Lisette s'y précipitent avec délice : devenir eux-mêmes des personnages ! Jouer à jouer. Mise en abîme, vertige.

Commence alors les parades amoureuses ! Mais tout cela est bien plus sérieux qu'il n'y paraît. C'est bien à la recherche éperdue d'éprouver l'amour de l'autre qu'ils se livrent.

Le travestissement loin de leur permettre de se cacher, les dénuade petit à petit : tout geste, toutes paroles, tout silence, tout regard, les exposent davantage dans leurs contradictions, leurs émois, leurs meurtrissures, leur désir, leur amour surpris.

Ils s'imposent à eux-mêmes et à l'autre des épreuves de sincérité absolue afin de pouvoir rêver leur union. Il s'agit bien ici de la « métaphysique du cœur » chère à Marivaux.

Mais si comme nous l'avons vu, les jeux de l'amour sont soumis aux caprices du hasard, la pièce laisse peu de place au Hasard et rien n'est plus prévisible que ces amours.

Quelques définitions

- **Jeu** : Activité non imposée à laquelle on s'adonne pour se divertir et en tirer un plaisir.
- **Amour** : Sentiment très intense, attachement englobant la tendresse et l'attrance physique entre deux personnes.
- **Hasard** : cause imprévisible attribuée à des événements fortuits ou inexplicables. Événement imprévu.
- **Jeu de hasard** : Qui est fondé sur les caprices du sort
- **Jeu de l'amour et du hasard** : ... À vous de trouver une définition !

Lisez le texte intégral de la comédie de Marivaux, Le jeu de l'amour et du hasard, qui met en scène le mariage forcé de Silvia et Dorante. Découvrez les dialogues, les personnages et les situations comiques de cette pièce classique du XVIII^e siècle.

Quelques éditions



Texte complet : www.bacdefrancais.net/amour-integrale.htm

LE COMIQUE DANS LA PIÈCE

- Une comédie farcesque : dynamisme du jeu scénique, parodie et satire.
Marques textuelles dans le nom des personnages, confondus avec les «acteurs», et dans le jeu des domestiques.
Parodie du langage des maîtres et de leurs attitudes (pratiquer le baisemain, se mettre à genoux, etc.).
Sens de la parodie dans le jeu d'Arlequin, emprunt de balourdises plus que de grossièretés.
- Le comique de situation et de parole :
Le trait d'esprit est une caractéristique du théâtre de Marivaux. Le plaisir du spectateur tient en partie à la vivacité des dialogues où brillent les marques spirituelles: art du rebondissement de réplique à réplique, jeu à double entente du langage, échos et symétries, etc.
Le comique dépend de la relation de maître à valet, et des différentes situations sociales.
- Procédé de double énonciation :
Le comique ne prend sa véritable dimension que relié à la dimension théâtrale du dialogue.

L'AMOUR DANS LA PIÈCE

Une peinture de l'amour : analyse minutieuse et spirituelle de la subtilité, de la fantaisie et de la sincérité du jeu amoureux, de la conquête des cœurs par l'amour.

L'obstacle à l'amour chez Marivaux, n'est pas extérieur mais réside dans l'amour propre des personnages. Par suite d'un préjugé, d'un quiproquo, d'un malentendu, de déceptions antérieures, les jeunes héros ne veulent pas reconnaître qu'ils sont amoureux.

Il ne s'agit pas d'une analyse de caractères. Les personnages sont exclusivement préoccupés par les charmes de la tendresse et raisonnent selon la logique passionnelle.

Le marivaudage = finesse d'analyse psychologique + subtilité de langage + sensibilité raffinée.

CRITIQUE DE LA SOCIÉTÉ

Corriger le jeu social par le rire et le comique

Le Jeu de l'amour et du hasard mélange, dans les mêmes scènes, forme comique et fond critique. Dans l'acte II, scène 4, Dorante intervient pour modifier le comportement d'Arlequin, qui, pris au jeu lui répond de façon triviale avec un comique de mots sous-jacent : « Maudite soit la valetaille qui ne saurait nous laisser en repos » ; c'est donc bien le miroir critique et contestataire des relations maîtres-valets.

Le comique de situation y est présent dans les scènes d'aveux embarrassants des valets (acte III, scène 6) dans lesquelles le quiproquo fait rire mais est, une fois de plus, le révélateur de l'aliénation sociale.

Masque et travestissement

Le travestissement sous forme ludique est sans conteste le prétexte à la contestation sociale. Il permet à Marivaux de critiquer de façon apparemment innocente.

Dans cette pièce, l'aliénation sociale est omniprésente et conditionne le fondement même du jeu. C'est la transgression qui en permettant aux valets de devenir maîtres va engendrer, chez ces mêmes domestiques (et surtout pour Arlequin) une volonté de monter en grade. Marivaux dénonce le paraître dans les relations amoureuses.

L'esthétique du double avec les antithèses amour/raison, vrai/faux mais aussi le jeu sur la polysémie des mots et les ambiguïtés du langage fait ressortir la domination du paraître sur l'être, du mensonge sur la vérité.

Principale intrigue des maîtres dans *Le Jeu de l'amour et du hasard*, la mésalliance, c'est-à-dire le mariage avec une personne de condition ou de fortune considérée comme inférieure sera pour Silvia et Dorante un véritable dilemme. Préjugé qui interdit à un bourgeois de se marier avec un domestique. En contestant l'idéal mondain, Marivaux dénonce ici le conflit entre les sentiments et l'ordre social qui empêche le bonheur des hommes.

A l'opposé, Arlequin et Lisette n'ont pas à s'embarrasser des considérations sociales et on dénote un naturel certain dans le jeu amoureux.

RETOUR SUR LE SPECTACLE

Il est intéressant de faire un retour avec les élèves sur le spectacle et les thèmes abordés. Ce moment d'échange peut être l'occasion de libérer la parole, de soulager et de répondre à certaines interrogations. Seulement, construire une discussion avec toute la classe autour de ces thèmes peut être compliqué. Nous vous proposons donc une activité à faire avec toute la classe, et pourquoi pas en petit groupe :

ÉTAPE 1

- > Demander aux élèves, ou aux groupes, de noter sur des post-it trois choses dont on veut se rappeler, discuter, qui les a étonné.e.s : trois informations visuelles, auditives, à propos des thèmes, de l'histoire... trois choses concrètes, dans une idée de repérage.
- > Ensuite afficher les post-it devant toute la classe : c'est l'occasion de se mettre d'accord, de discuter, d'argumenter, de sonder la classe sur leur ressenti.
- > Choisir un des post-it et regarder s'il est possible en trouver un autre qui fonctionne avec, de faire des groupes d'idées, de thèmes.

ÉTAPE 2

- > Nommer les catégories ainsi établies, elles peuvent être :
 - actions des comédien.ne.s
 - univers sonore
 - lumières
 - personnages
 - décor
 - accessoires
 - texte
 - émotions
 - thèmes
- > Compléter éventuellement certaines catégories. S'il manque des éléments dans l'une des catégories c'est sans doute parce que ça n'a pas été le plus important pour faire sens, pour les élèves.
- > Demander s'il y a des catégories qui auraient été oubliées, s'il y a des choses qu'ils n'avaient pas remarqué ?

ÉTAPE 3

- > Choisir une des catégories en demandant aux élèves ce qui les a le plus marqués. Essayer d'être précis, au-delà du « j'aime » / « j'aime pas », voir si ces catégories ouvrent des discussions.
- > Poser la question de la réflexivité ; est-ce que votre émotion a trouvé sa place ? Est-ce que certaines choses vous ont marqué ? Est-ce que vous ne connaissiez pas certains sujets/mots ?

L'ABÉCÉDAIRE DU SPECT'ACTEUR

Développer un regard ou une réflexion critique sur des propositions artistiques, appréhender et analyser les codes et les signes de la représentation sont les enjeux majeurs de la pratique culturelle de spectateur. Devenir spectateur, c'est avoir accès à des langues et des textes différents, issus du répertoire classique ou contemporain. C'est comprendre qu'au théâtre, il n'y pas de réponse unique, qu'une mise en scène d'une pièce est le résultat d'un parti pris singulier de la part de l'artiste ou de l'équipe artistique.

ARTISTE : Personne suscitant des émotions ou sentiments et invitant à la réflexion.

BORD DE SCÈNE : Moment de rencontre après spectacle, entre le public et les artistes.

COMÉDIEN : Être humain fait de 10 % de chair et d'os et de 90 % de sensibilité.
À traiter avec respect comme tout autre personne.

DISCRÉTION : Première qualité du spectateur, sauf quand il applaudit à la fin.

ENNUI : Peut naître du spectacle, parfois, comme partout ailleurs. Le garder pour soi.

FOU RIRE : Bienvenu dans les comédies, mais peu apprécié dans les tragédies.

GOURMANDISES : Alors que c'est toléré dans certains cinémas, grignoter est mal vu au théâtre.
On peut donc manger avant ou après le spectacle.

HISTOIRE : Celle racontée par le spectacle a besoin de toute votre attention.

INEXACTITUDE : Le spectacle commence à l'heure. Pas de « 1/4 d'heure angevin »
(ni maugeois !).

JUGEMENT : Mieux vaut attendre la fin du spectacle pour se prononcer.

KÉPI : Ne pas le garder sur la tête, ni casquette ou chapeau car vous gênez vos voisins de derrière.

LIBRE : Libre d'aimer ou de ne pas aimer ce que l'on vient de voir. Il faut ensuite savoir
l'exprimer avec tact !

MOUVEMENT : Très limité dans votre fauteuil. Prévoir de se débourdir les jambes
avant la séance.

NUS : Certaines scènes de spectacles ont parfois des artistes déshabillés,
pas plus qu'à la télé ou au cinéma, donc inutile de hurler.

OBLIGATION : Venir au théâtre ne doit pas en être une mais un plaisir.

POULAILLER : Galerie supérieure, très éloignée de la scène, où les places sont les moins chères et non
un lieu pour « jacasser »

QUESTION : N'hésitez pas à en poser, avant ou après le spectacle.

RESPECT : Du silence, du travail des comédiens, des autres spectateurs : impératif.

SIFFLEMENT : À réserver aux terrains de foot.

THÉÂTRE : « Grande boîte ouverte » pleine de spectacles vivants à déguster.

URGENCE : Si c'est vraiment nécessaire, sortir le plus discrètement possible.

VOISIN : Même si c'est votre meilleur(e) ami(e), la discussion attendra la fin du spectacle.

WAOUH : « L'effet waouh » désigne la réaction de surprise et d'admiration
à la découverte d'un spectacle.

XÉROGRAPHIE : Tu ne connais pas ce mot ? Il est fort probable que tes voisins non plus alors il est
inutile de les interroger. Tu n'es pas forcé de tout comprendre dans le spectacle pour l'apprécier.

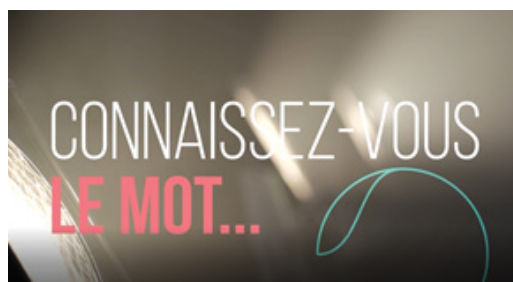
YEUX : À ouvrir grands : décors, costumes, accessoires, acteurs, tout est à voir.

ZZZZ : Bruit d'une mouche qu'on peut parfois entendre voler dans une salle de spectacle...

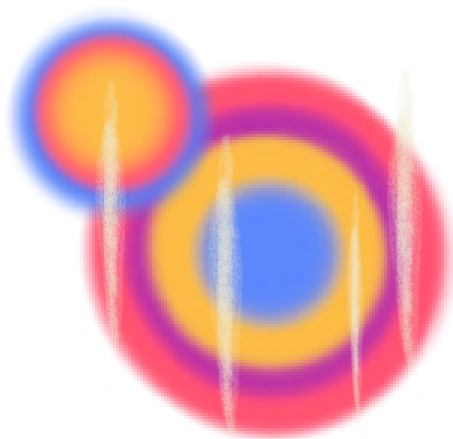
WEBSÉRIE À DÉCOUVRIR !

C'est quoi être artiste ?
À quoi ça sert un spectacle ?
Comment se prépare la saison ?
Qui soutient ?
...

Scènes de Pays vous présente les coulisses du monde du spectacle
à travers sa websérie « Parlons spectacle ».



Découvrez les 6 épisodes sur le site www.scenesdepays.fr
([Rubrique : Parlons spectacle](#))



TOUTE LA PROGRAMMATION...

AOÛT

CIRQUE / ART DE RUE
QUEEN-A-MAN
Cie Ô Capitain
mon Capitaine
DIM 31.08 — 16H
Hippodrome de la Prée
Beaupréau

SEPTEMBRE

MUSIQUE
IVY BUSH
VEN 05.09 — 19H30
Théâtre Foirail
Chemillé

CIRQUE / ART DE RUE
AMANTS
Cirque Exalté
VESTIGES (Ouverture)
Johan Swartvagher
TIERRA (Accueil)
Cie L'Autre Pas
VEN 19.09 — 18H30
Domaine culturel
(Sous chapiteau)
Saint-Lézin

HUMOUR
**PIERRE-EMMANUEL
BARRÉ**
Come-Back
VEN 26.09 — 20H30
La Loge
Beaupréau

ART DU RÊCIT
LES OISEAUX
de Pierre
Bergounioux
Denis Lavant
SAM 27.09 — 20H30
Abbaye
Auditorium Julien Gracq
Saint-Florent-le-Vieil

HUMOUR
PIAFS !
Cie Stiven Cigalle
DIM 28.09 — 16H30
Aire du Pont de Bohardy
Montrevault

OCTOBRE

DANSE
CONGO, KA BOYE
Cie Danseincolore
VEN 10.10 — 20H30
La Loge
Beaupréau

SPECTACLE - DÉGUSTATION
**NOS VOIES
LACTÉES -
HENTOÛ GWENN**
Teatr Piba
SAM 11.10 — 20H30
Ferme du Ponceau
La Gagnerie
Saint-Laurent-des-Autels

SPECTACLE - DÉGUSTATION
ARÔME, ARÔME
Cie La Grive
DIM 12.10 — 11H et 16H30
Salle de la Charmille
Accueil au Moulin de l'Épinay
La Chapelle-Saint-Florent

ART DU RÊCIT / MUSIQUE
... ET LA BÊTE?
Orchestre
Franck Tortiller
VEN 17.10 — 20H30
Théâtre Foirail
Chemillé

THÉÂTRE
**MÉTAMORTEM:
CONTRE-FUNÉRAILLES**
Collectif Grand Dehors
Maryne Lanaro
VEN 31.10 — 20H
Théâtre Foirail / Grande Halle
Chemillé

NOVEMBRE

THÉÂTRE
**RESSOURCES
HUMAINES**
Cie 28 - Élise Noiraud
JEU 06.11 — 20H30
La Loge
Beaupréau

THÉÂTRE
**L'ABOLITION
DES PRIVILÈGES**
Le Royal Velours
Hugues Duchêne
VEN 14.11 — 20H30
Salle Laurethea
Saint-Laurent-des-Autels

THÉÂTRE / DANSE / MUSIQUE
ÊTRES FORÊT
Filiko Théâtre
VEN 21.11 — 19H
Théâtre Foirail
Chemillé

ART DU RÊCIT / MUSIQUE
ROUGE PUTE
Perrine le Querrec
Ronan Courty
MAR 25.11 — 20H30
Maison Julien Gracq
Saint-Florent-le-Vieil

THÉÂTRE
**GISÈLE HALIMI,
DÉFENDRE !**
Cie L'Ouvrage
VEN 28.11 — 20H30
Théâtre Foirail
Chemillé

THÉÂTRE
**L'ART DE
NE PAS DIRE**
Clément Viktorovitch
SAM 29.11 — 20H30
La Loge
Beaupréau

DÉCEMBRE

MUSIQUE
**CHARLÉLIE
EN CONTREBAND**
SAM 06.12 — 20H30
La Loge
Beaupréau

CIRQUE
**RIHLA:
TRAJECTOIRES**
Cie Tadour
SAM 13.12 — 20H30
La Loge
Beaupréau

JANVIER

MUSIQUE
**MARCH MALLOW
—
VOLTAIR**
—
MAR 13.01 — 20H
Théâtre Foirail
Chemillé
dans le cadre du festival
Région en Scène

HUMOUR
VERY MATH TRIP
Manu Houdart
SAM 17.01 — 20H30
La Crémallière
Chaudron-en-Mauges

MUSIQUE
**TU CONNAIS
LA CHANSON?**
Louis Caratini
VEN 23.01 — 20H30
Théâtre Jeanne d'Arc
Champtoceaux

MAGIE
CEREBRO
Cie du Faro
SAM 24.01 — 20H30
Théâtre Foirail
Chemillé

DANSE
PHÉNIX
Cie Käfig
Mourad Merzouki
SAM 31.01 — 20H30
La Loge
Beaupréau

FÉVRIER

DANSE / CIRQUE
NOUAGE
Groupe FLUO
MER 04.02 — 15H
Salle Polyvalente
Torfou

THÉÂTRE
**LE JEU
DE L'AMOUR
ET DU HASARD**
de Marivaux
Collectif L'Émeute
VEN 06.02 — 20H30
La Loge
Beaupréau

MUSIQUE / DANSE
PROCHES
Ambra Senatore
& Stradivaria
SAM 07.02 — 20H30
Église Notre-Dame
Le Fief-Sauvin

THÉÂTRE / MUSIQUE
**ILS NE MÉRITENT
PAS TES LARMES**
Thomas Snégaroff
et Xavier Bussy
Atelier Théâtre
Actuel
MAR 10.02 — 20H30
Centre Culturel
Montjean-sur-Loire

MARS

MAGIE
GOUPIL & KOSMAO
Étienne Saglio -
Monstre(s)
MER 04.03 — 15H
Théâtre Foirail
Chemillé

MUSIQUE / BLUES
NINA ATTAL
Tales of a Guitar
Woman
VEN 13.03 — 20H30
Salle Thomas Dupouet
Saint-Macaire-en-Mauges

CINÉ-CONCERT
AILLEURS
d'après le film
de Gints Zilbalodis
Cie Anaya
Camille Saglio
MER 18.03 — 15H
La Loge
Beaupréau

THÉÂTRE
4211 KM
Aïla Navidi
SAM 21.03 — 20H30
La Loge
Beaupréau

CIRQUE
**MENTIR
LO MINIMO**
Cie Alta Gama
DIM 29.03 — 16H30
Métal 360
Torfou

AVRIL

HUMOUR
**LES GROS
PATINENT BIEN**
Cie Le Fils du Grand
Réseau
MER 01.04 — 20H30
La Loge
Beaupréau

CIRQUE / DANSE
**WHAT WE TALK
ABOUT WHEN
WE TALK ABOUT
SKATEBOARDING,
OU COMMENT
JE SUIS DEvenu
DANSEUR**
Groupe FLUO
SAM 04.04 — 16H30
Skatepark
Champtoceaux

ART DE RUE
**OUT
PURGATOIRE
URBAIN**
Collectif Grand Dehors
Maryne Lanaro
SAM 11.04 — 15H30 et 18H30
Accueil Place de l'église
Saint-Pierre
Chemillé

THÉÂTRE
**SUR LES PAS DES
RIPEURS**
Le Calame Sonore
MER 29.04 — 15H
Synergie
Saint-Pierre-Montlmar



**Ôsez
MAUGES**

MAI

THÉÂTRE / MUSIQUE
PRISME
ou le plumage coloré
des sons
Cie Idyle - Lydie Dupuy
MER 20.05 — 15H
Salle Boris Vian
Saint-Macaire-en-Mauges

MUSIQUE
**STELLAR MUSIC
ENSEMBLE**
Telesmatika
SAM 23.05 — 20H30
et DIM 24.05 — 16H30
Théâtre Foirail
Chemillé

SPECTACLE - DÉGUSTATION
VIVANTES
Cie Brumes
SAM 30.05 — 21H30
Graines des Mauges
Jallais

JUIN

MUSIQUE / OPÉRA
LA BOHÈME
de Puccini
Diva Opera
VEN 05.06 — 20H30
La Loge
Beaupréau

FAITES VOUS PLAISIR !

À partir de
3
spectacles

Vous bénéficiez des
meilleurs tarifs

Avec la
carte SDP

Vous vous laissez le
temps de choisir

Avec
1
spectacle
offert

Vous avez la possibilité
d'oser la découverte

Avec le
**Pass'
Famille**

Vous partagez des
sorties avec les enfants

Informations - réservations : 02 41 75 38 34 / billetteriesdp@maugescommunaute.fr / scenesdepays.fr